

Basal hygien – Vad, hur och varför?!

inom vård och omsorg i Sollentuna kommun

ÅHÖRARKOPIOR



SOLLENTUNA KOMMUN

Ida Lorenzson, MAS

www.sollentuna.se

Vad ska vi prata om idag?

- Mikrobiologi
- Antibiotikaresistens
- Smitta & Smittvägar
- Förhindra & Stoppa smittspridning
- Livsmedelshantering
- Gastroenterit / Magsjuka
- Förrådshållning



Smittbärare

- Virus
- Bakterier
- Svampar



Infektion & Inflammation



SOLLENTUNA KOMMUN

Ida Lorenzson, MAS

www.sollentuna.se

Varför?

- Vårdrelaterade Infektioner, VRI
- Lidande
- Kostnad



Vad är en VRI?

”infektion som uppkommer hos person under slutenvård eller till följd av åtgärd i form av diagnostik, behandling eller omvårdnad inom övrig vård och omsorg, eller som personal som arbetar inom vård och omsorg ådrar sig till följd av sin yrkesutövning.” SOS, 2011

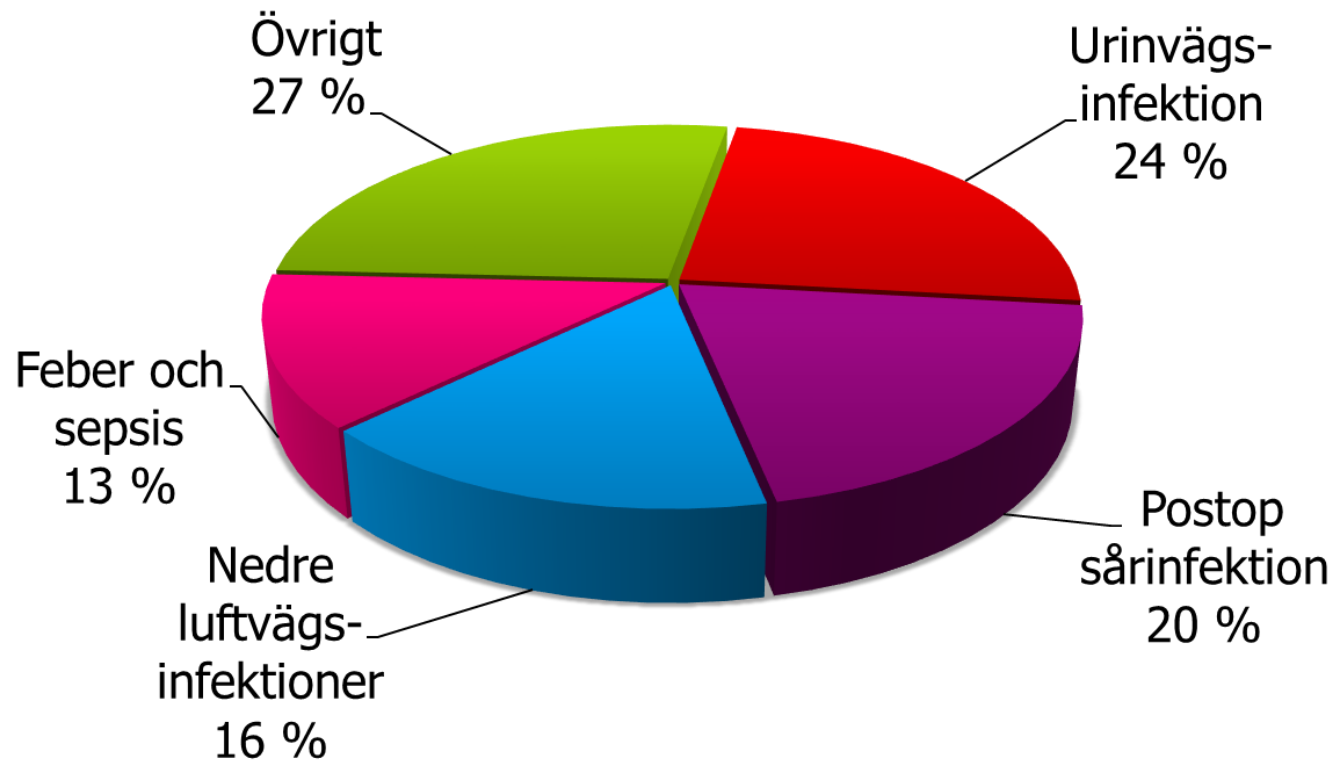


Lidande och kostnad

- Mellan 2008-2010 minskade andelen patienter som utsatts för en infektion i samband med sjukhusvård från 12 procent till 9 procent. Det motsvarar **220 färre dödsfall och 42 000 färre drabbade**. Efter detta ligger antalet som drabbats av VRI konstant på ca 9 procent. (Inom SÄBO ca 2%)
- Närmare 7 % av belagda vårdplatser används av en patient vars vårdtid har förlängts till följd av en vårdrelaterad infektion
- Den totala vårdkostnaden för alla VRI är ca **7 miljarder kronor per år**.
- Att jämföra med höftfrakturer 2,3 miljarder per år



De vanligaste vårdrelaterade infektionerna



VRI-fördelning från PPM-VRI, SKL

UVI hos äldre, film

<https://vimeo.com/303691213>



SOLLENTUNA KOMMUN

Ida Lorenzson, MAS

www.sollentuna.se

SVT
Nyheter Mars 2014
**Utbrott av resistent
bakterier på äldreboende**

AFTONBLADET

Juni 2015

Superbakterien sprids i Sverige

DN.se

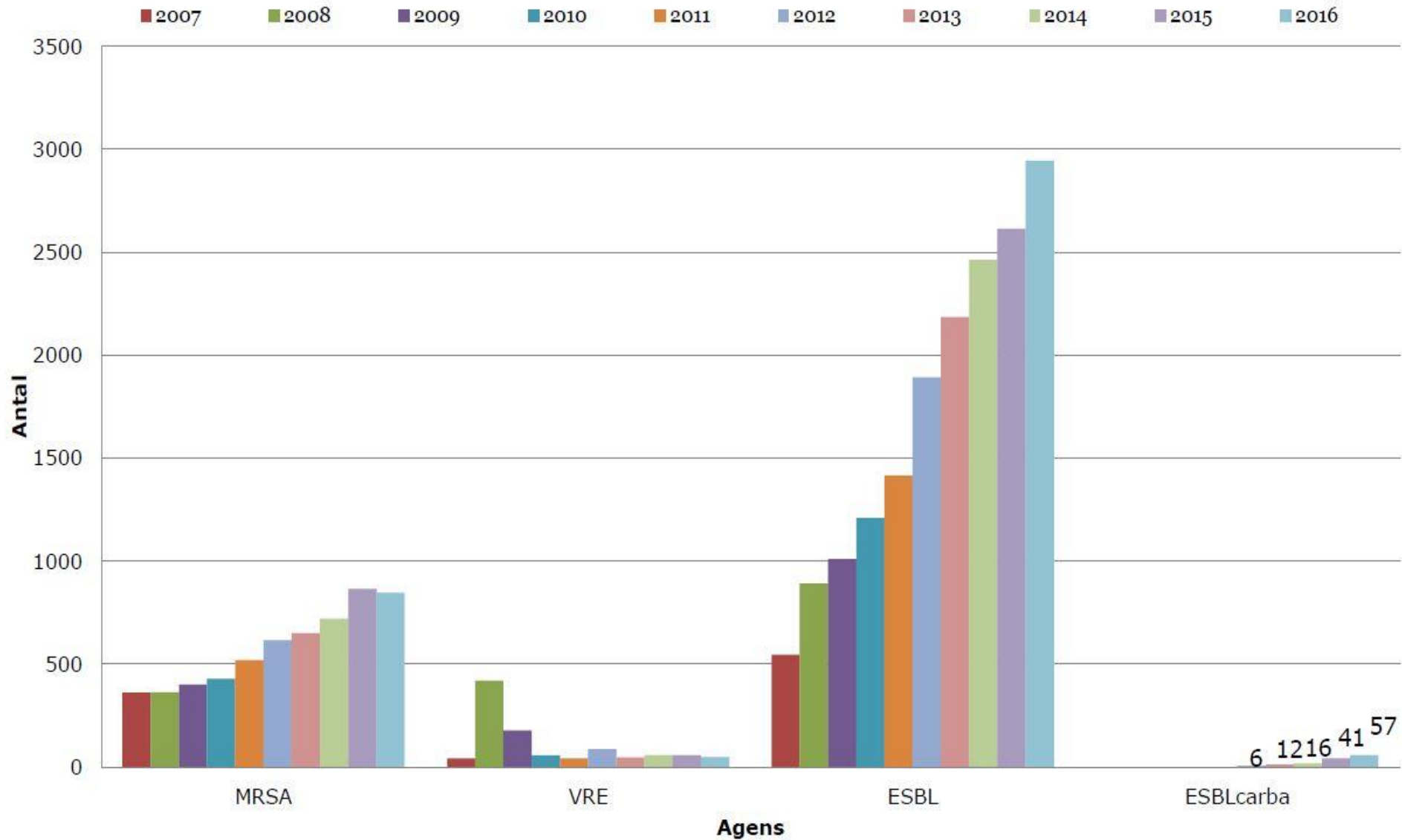
Resistent bakterier hot mot folkhälsan

Publicerat 2008-12-31 12:00

svt
Nyheter Maj 2015

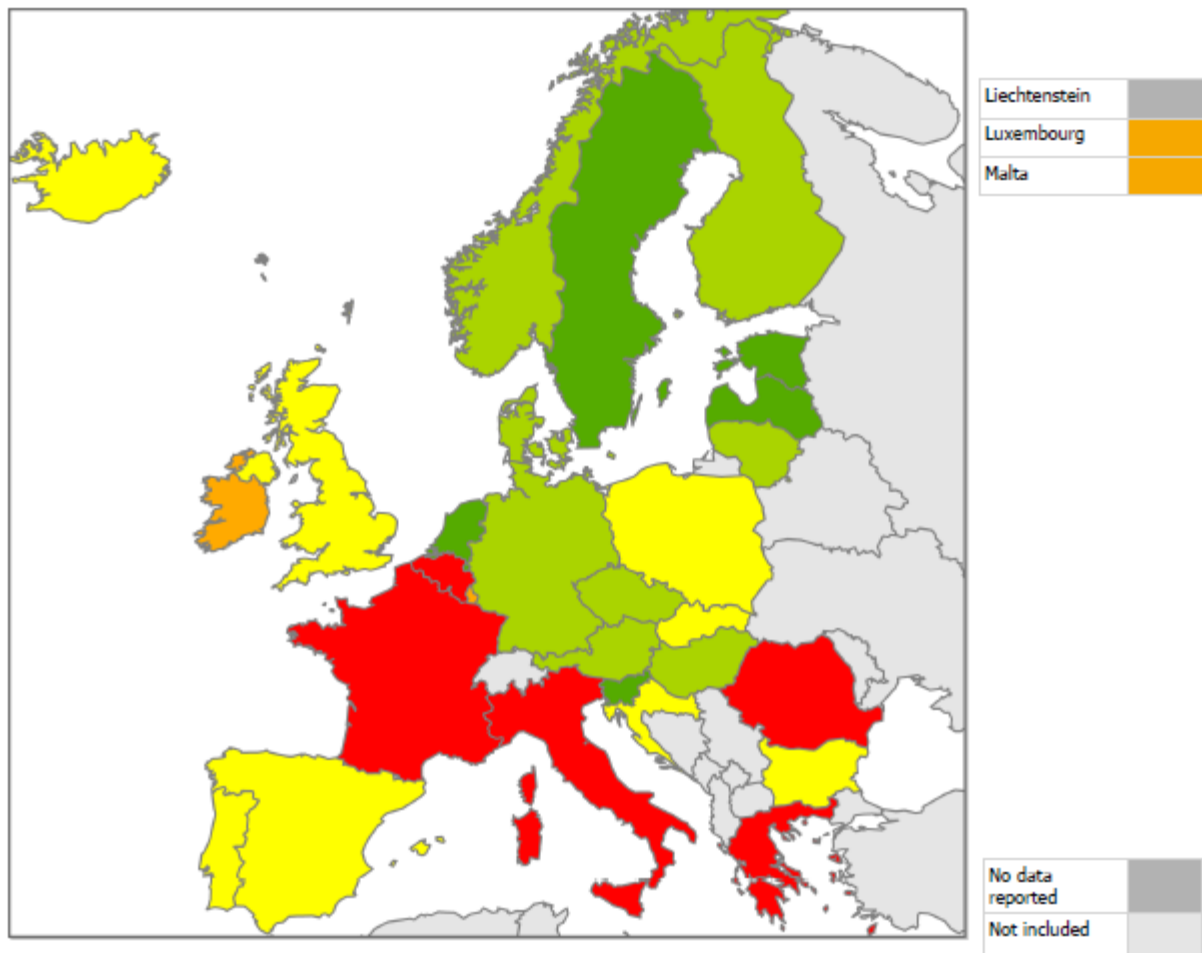
Varannan bär på resistent bakterier

MRB i SLL 2007-2016

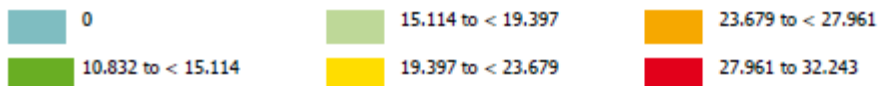


Antibiotikaförbrukning (ATC J01) i öppenvård 2013, ESAC-Net

Antimicrobial consumption of Antibacterials For Systemic Use (ATC group J01) in the community (primary care sector) in Europe, reporting year 2013



DDD per 1000 inhabitants and per day



*Cyprus, Iceland, Romania provided only total care data.

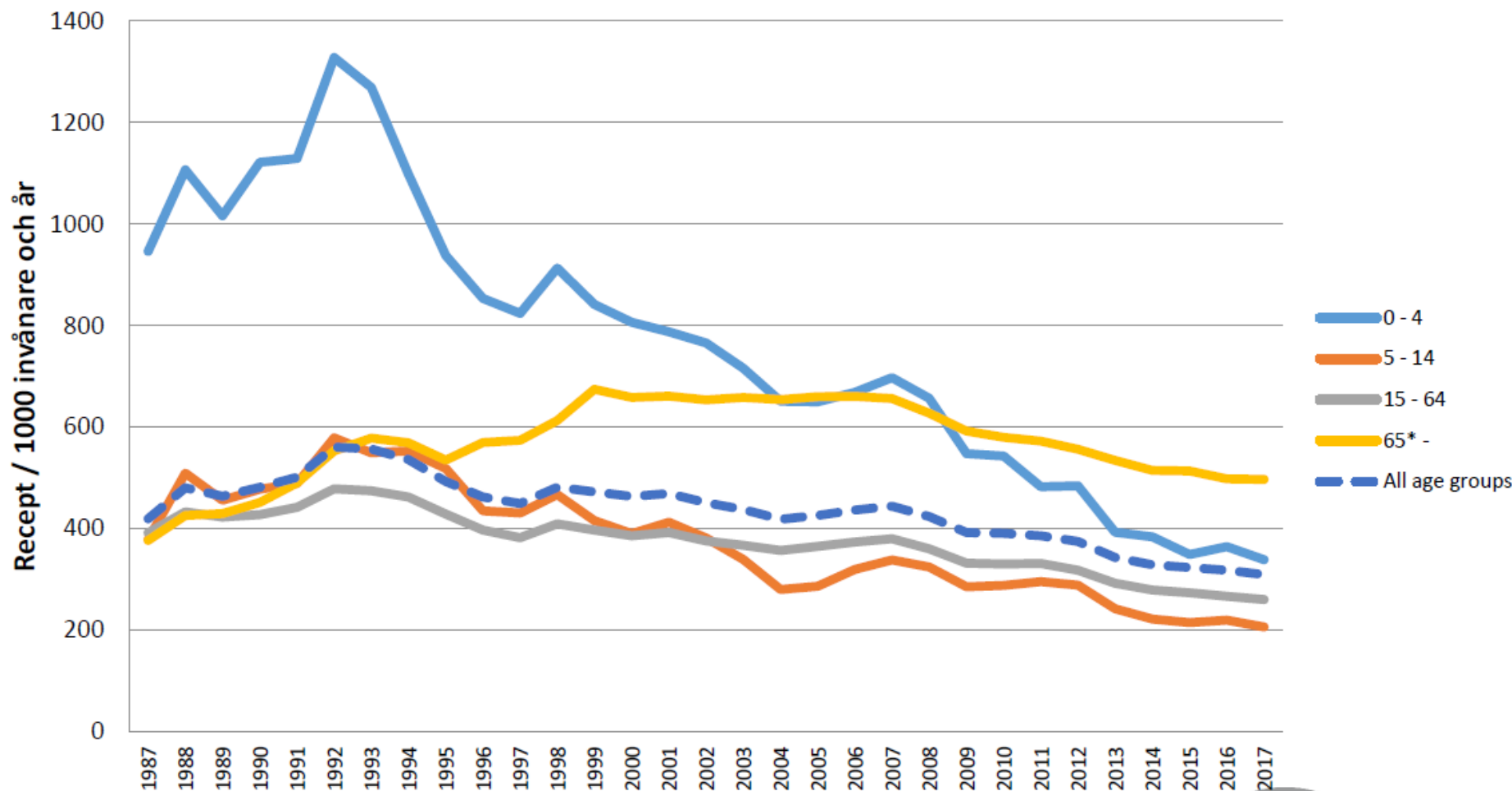


Our time with ANTIBIOTICS is running out.

Always seek the advice of a healthcare professional before taking antibiotics.

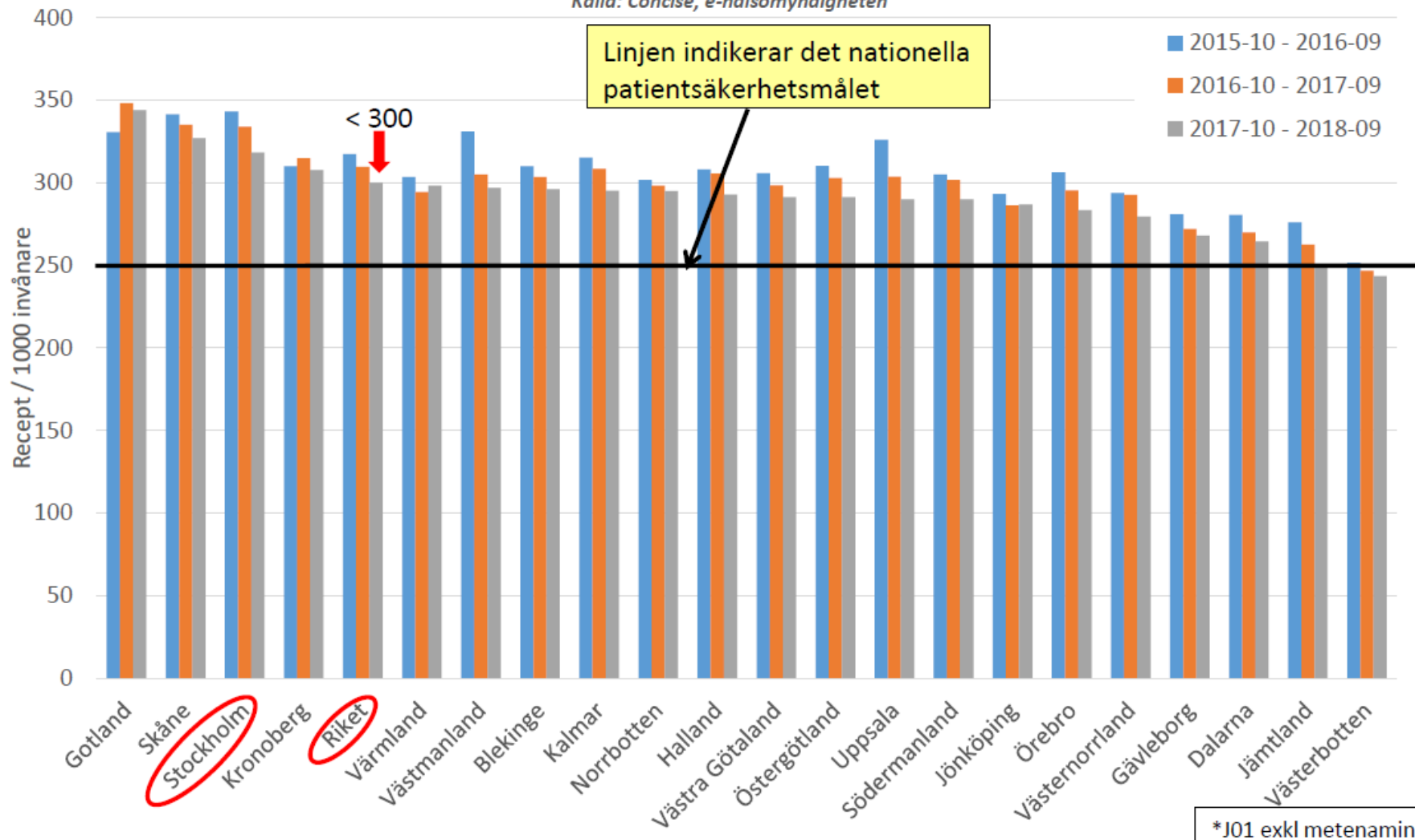


Uthämtade antibiotikarecept per 1000 invånare och år för olika åldersgrupper i Sverige



Uthämtade antibiotikarecept* per län 2015-10 - 2018-09

Källa: Concise, e-hälsomyndigheten



Uthämtade antibiotikarecept fortsätter minska. Tredje kvartalet 2018 minskade antalet uthämtade recept per 1000 invånare med 2,5% i Stockholms län jämfört med samma period 2017. På ett år har minskningen varit hela 4,7 % i länet, jämfört med 3,1% för hela landet. För första gången ligger hela landets nivå under 300, vilket är en den lägsta nivån på flera decennier. För att nå det nationella målet behöver antibiotikaförskrivningen fortsätta minska i Stockholms län. Två län (Västerbotten och Jämtland) har uppnått målet.

Konsekvenser av resistensutvecklingen

- Misslyckad antibiotikabehandling
 - Längre behandlingstider
 - Längre vårdtider
 - Ökad mortalitet
-
- Medicinska behandlingar ifrågasätts
 - Verksamheter tvingas upphöra
 - Påverkar konkurrensförutsättningarna

Film AB rec


- <https://www.youtube.com/watch?v=kcheY4c1ve8>

Vi kan inte stoppa men kanske bromsa resistensutvecklingen- flera områden!



God handhygien


Undvik att bli smittad och att smitta andra



Tvätta händerna ofta!
Smittämnen fastnar lätt på händer och andra ytor som till exempel dörrhandtag. De sprids vidare när du tar någon i hand. Tvätta därför händerna ofta med tvål och varmt vatten.
Tvätta alltid händerna före måltid, matantering och efter ett toalettbesök. Handsprit kan vara ett alternativ när du inte har möjlighet till handtvätt.



Hosta och nys i armvecket!
När du hostar och nyser sprids små, små droppar som innehåller smittämnen. Genom att hosta och nysa i armvecket eller i en pappersnäsduk hindrar du smitta från att spridas i din omgivning eller från att koronans dina händer.



Stanna hemma när du är sjuk!
Stanna hemma när du är sjuk. På så sätt undviker du att smitta människor på bussen, ditt arbete eller där du är nära andra.

Smittsamma mikroorganismer finns överallt i vår omgivning. Den vanligaste spridningen sker via våra händer. God handhygien är ett enkelt sätt att skydda dig själv och din omgivning.

Folkhälsomyndigheten Socialstyrelsen



Akut med laotit
Rinosinuit hos vuxna och barn
Faryngotonsillit
Akut bronkit och pneumoni hos vuxna och barn
Sporadisk nedre UVI hos kvinnor, Asymtomatisk bakteriuri
Impetigo, Erysipelas, Sårinfektioner, Infekterade bensår
Infekterade katt- och hundbett, Erythema migrans

Gäller från 2013-08-01

Behandlingsrekommendationer för vanliga infektioner i öppenvård

Tecken på allvarig infektion hos barn



Goda hygienrutiner i samhället och i vården

Minska infektionsbördan

Behandla utifrån riktlinjer- Antibiotika bara när det behövs!

Vårdtyngdsindikatorer, VRI och antibiotikabehandling

Sängliggande/
rullstolsburen



Nästan två gånger högre risk för
VRI eller antibiotikabehandling

Ni har väl inte missat dessa?



Smittvägar

- **Kontaktsmitta**

-**direkt**= direktkontakt mellan smittkällan och en mottaglig person tex. mellan sårytor.

-**indirekt** = Smittämnet hamnar på föremål tex. händer, ytor, föremål.



Smittvägar

- **Droppsmitta**

Hosta, nysningar, kräkningar
etc.

*Dropparna når mottagarens
ögon eller näsa & sprids på
en "armlängds" avstånd från
smittbäraren.*

Ex. förkylning



Smittvägar

- **Blodsmitta**

Ex. HIV, Hepatit



Leva med HIV som äldre, film

<http://www.posithivagruppen.se/>



SOLLENTUNA KOMMUN

Ida Lorenzson, MAS

www.sollentuna.se

Smittvägar

- **Luftburen smitta**

Virus och bakterier finns i luften,
som vi andas in.

Tex. TBC, mässling



Smittvägar

- **Fekal-oral smitta**

Smitta från tarminnehållet når munnen via kontaktsmitta eller via vatten och livsmedel.

Ex. Vinterkräksjukan, VRE



HUR?

Förhindra & stoppa smittspridning!

- Personligt hygienansvar
- Basal hygien
- Arbetskläder
- Tvätthantering
- Spill o punktdesinfektion
- Förrådshållning



Syftet med Basala hygienrutiner

är att förhindra smitta:

- från patient till personal och från personal till patient (direkt kontaktsmitta)
- mellan patienter, via personalens händer och kläder eller via ytor och föremål (indirekt kontaktsmitta)
- samt motverka att patientens egna mikroorganismer överförs från en plats på patientens kropp till en annan



Personligt hygienansvar

- **Naglarna** skall vara kortklippta och fria från lack och konstgjorda material.

Nagellack och lösnaglar får inte användas!

- **underarmar och händer** hålls fria från armbandsur, smycken, bandage, förband, stödskenor eller motsvarande.
- Långt hår och skägg skall vara uppsatt. Om huvudduk/slöja används skall den vara kort alternativt fästas upp. Örhängen, halsband och andra smycken får inte hänga ner i arbetsfältet.
- **Om Du har** sår på fingrar (inkl. nagelband) hud eller händer, diarré eller andra tecken på mag-/tarminfektion rapportera alltid till arbetsledaren som bedömer vilka åtgärder som skall vidtas.



Personligt hygienansvar

- **Piercing** kan utgöra en risk för kontaktsmitta via händerna om piercinghålet är nytaget eller infekterat, men utgör ingen påvisad smittrisk om det är läkt.
- **Tatuering**, nya oläkta tatueringar räknas som sår.



Basala hygienrutiner

- **Handtvätt & Handdesinfektion**
 - Tvätt av händer och underarmar ska göras med tvål och vatten om de är synligt/känns smutsiga. Torka ordentligt innan desinfektion.
 - Desinfektion av händer och underarmar skall göras med handsprit före och efter varje direktkontakt med en patient samt efter handtvätt.



Basala hygienrutiner

- **Handskar**

- Handskar skall användas vid direktkontakt/risk för kontakt med urin, avföring, blod och sekret samt andra kroppsvätskor.
- Handskarna ska tas av direkt efter arbetsmomentet och bytas mellan olika arbetsmoment, även hos samma vårdtagare.
- Handskar är för engångsbruk och ska aldrig desinfekteras eller återanvändas utan kastas efter användning.
- Byt alltid handskar mellan vårdtagarna.



Basala hygienrutiner

- **Plastförkläde**

- Engångsplastförkläde skall användas i omvårdnadsarbetet för att skydda arbetskläderna när det finns risk för stänk, kontakt med kroppsvätskor och/eller utsöndringar.
- Exempel på detta kan vara vid bäddning, dusch, byte av blöjor eller hantering av smutstvätt.
- Förklädet slängs efter användning



Arbetskläder (kläder som används på jobbet)

- Arbetskläderna **skall vara kortärmade** och ska i det patientnära arbetet bestå av byxor och överdel och eller klänning
- Arbetskläderna **ska bytas dagligen** och då de blivit våta eller synligt förorenade.
- De ska **tvättas i minst 60°C**. Arbetsgivaren ansvarar för att hela processen för hantering av tvätt – ren som smutsig, transport och förvaring – görs på ett sätt så att arbetskläderna inte riskerar att sprida smitta
- Arbetskläder **används endast på arbetsplatsen**. Om arbetet bedrivs på flera platser, får de dock även bäras vid färd mellan dessa



- Ny AFS 2018:4 om smittrisker
- Arbetsgivaren är skyldig att tillhandahålla arbetskläder (överdel kortärmad och underdel)
- Arbetsgivaren är skyldig att tillse att tvätt och hantering av dessa sker enligt föreskrift.



Tvätthantering

- **Bakterier/Virus dör vid tvätt i 60°C**
- Tvätt som delas av olika vårdtagare tex handdukar måste tvättas i minst 60°C!
- Tvätt som det är avföring eller blod på skall tvättas separat och helst i 60°C.
- Ren tvätt får inte komma i kontakt med smutsig tvätt.
- Använd plastförkläde och handskar när du hanterar smutstvätt.



Tvätthantering

Glöm inte att sprita händerna innan du hanterar ren tvätt!!



SOLLENTUNA KOMMUN

Ida Lorenzson, MAS

www.sollentuna.se

Spill och ytdeinfektion

- **Vid stänk/spill av kroppsvätskor** torkas detta upp direkt med pappershandduk och ytdeinfektion.
- Sprita dagligen av ytor som tex, sängar och handtag.



Livsmedelshantering

- Tvätta & sprita händerna före livsmedelshantering.
- Använd alltid ett rent köksförkläde vid livsmedelshantering.
- Hantera inte livsmedel vid hudinfektion, sår på händerna, diarré, kräkningar eller halsont.



Magsjuka (gastroenterit)

- Magsjuka beror oftast på att ett virus (tex calicivirus) har tagit sig in i mag-tarm kanalen.
- Symtomen är kräkningar, diarré, ibland även feber, och trötthet.
- Magsjuka är mycket smittsamt!!
- Vidta alltid extra hygienåtgärder vid misstänkt magsjuka, och kontakta sjuksköterska.



Extra hygien vid magsjuka

- **Utöver basal hygien gäller även:**
- **patienten isoleras (om möjligt) på sitt rum.**
 - Isolering innebär att patienten inte får komma ut från rummet samt att besökare informeras om isoleringen och de utökade hygienrutinerna. Dörren till rummet skall hållas stängd.
- **Handtvätt före handdesinfektion**
 - Händer och underarmar ska alltid tvättas med flytande tvål och vatten före desinfektion.



Extra hygien vid magsjuka

- **Handskar**
 - Vinylhandskar skall användas vid alla vårdmoment samt vid tvätthantering.
- **Plastförkläde**
 - Engångsplastförkläde skall användas i allt omvårdnadsarbete samt tvätthantering för att skydda arbetskläderna.



VIRKON vid magsjuka

- **Kräkning/avföring**
torkas upp med
pappershandduk indränkt
i rengöringsmedel.
- Torka efter med Virkon.
- Använd dagligen virkon
på alla ytor tex handtag
och toalettsits.



Extra hygien vid magsjuka

- **All tvätt och sopor är rumsbundna.** Förslut tvätt- och sopsäck inne på rummet.
- **Tvätta kläder separat** , även den tvätt som tvättas i 60°C.
- Tvätt som det är avföring/kroppsvätskor på skall i tvättas i 60°C.



Extra hygien vid MRSA, ESBL etc.

- **Förutom basala hygienrutiner gäller även:**
- **Vinylhandskar** skall användas vid alla vårdmoment samt vid tvätthantering.
- **Engångsplastförkläde** skall användas i allt omvårdnadsarbete för att skydda arbetskläderna.
- Om Du har sår på fingrar (inkl. nagelband) hud eller händer, rapportera alltid till arbetsledaren som bedömer vilka åtgärder som skall vidtas.
- **All tvätt är rumsbunden och tvättas separat.**



Förrådshållning

- Se utgångsdatum för steril förpackning
- Material som tagits ur förpackning håller 1 år.
- Material som öppnats håller 1 månad.
- Märk med datum



Ny lag 1 jan 2016

1 § Dessa föreskrifter ska tillämpas i verksamhet som omfattas av 1. hälso- och sjukvårdslagen (1982:763), 2. tandvårdslagen (1985:125), och 3. lagen (2001:499) om omskärelse av pojkar.

2 § I verksamhet som omfattas av socialtjänstlagen (2001:453), SoL, ska föreskrifterna tillämpas vid genomförande av insatser som har beviljats efter beslut enligt 4 kap. 1 eller 2 § SoL, om insatsen avser 1. hemtjänst i ordinärt boende, eller 2. sådant boende som avses i 5 kap. 5 eller 7 § SoL.

3 § I verksamhet som omfattas av lagen (1993:387) om stöd och service till vissa funktionshindrade, LSS, ska föreskrifterna tillämpas vid genomförande av insatsen bostad med särskild service enligt 9 § 8 eller 9 LSS.

Basal hygien i vård och omsorg

Socialstyrelsens
författningssamling



Länkar

- www.sollentuna.se/mas - utbildningar
- <http://www.vardgivarguiden.se/behandlingsstod/vardhygien>
- www.sos.se
- www.folkhalsomyndigheten.se
- strama.se

