

2024

Konferensen Inga utsatta områden

Sollentuna kommun | 24 september



Inga utsatta områden 2030



Sollentuna

Regeringens brottsförebyggande arbete

Gunnar Strömmer (M)
Justitieminister

Inga utsatta områden 2030



Sollentuna



Politiskt ledarskap som ger kraft till förändring

Henrik Thunes (M)

Kommunstyrelsens ordförande, Sollentuna kommun

Inga utsatta områden 2030



Sollentuna

Inga utsatta områden 2030

- **Beslut i kommunfullmäktige**
- **Uppdrag**
 - Inga områden på Polisens lista
 - Samordna insatser för att motverka och förebygga social utsatthet
- **Samtliga nämnder och bolag** ska arbeta mot målet
- **Uppföljning via indikatorer**
- **Vår utgångspunkt:** *Inga enkla samband, inga enkla snabba lösningar, inget kortvarigt projekt*



Inga utsatta områden 2030

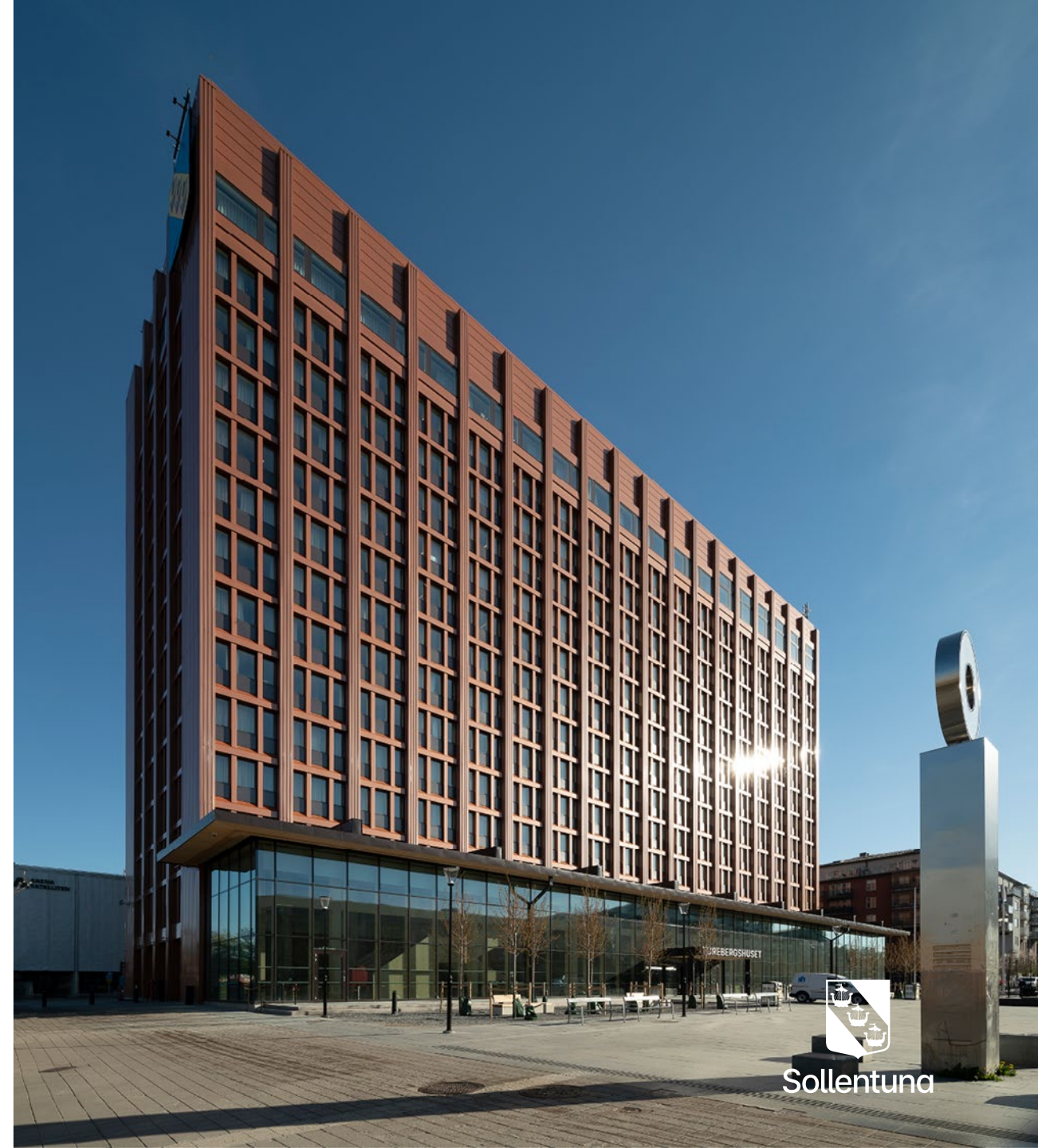
- Sollentuna hade tidigare två områden på Polisens lista
- Nämnder och bolag ska ta fram nödvändiga indikatorer
- Till 2025 ska trångboddheten ha minskat i både Edsberg och Tureberg
- Till 2025 ska utbildningsnivån öka i både Edsberg och Tureberg
- Till 2025 ska andelen med självförsörjning ha ökat i både Edsberg och Tureberg



Politisk uppföljning

- Regelbunden uppföljning i tertialrapporter och årsredovisning
- Sollentunas årsanalys ”Inga utsatta områden 2030”
- Trygghetsarbetet redovisar regelbundet för kommunstyrelsens arbetsutskott

Inga utsatta områden 2030



Tillsammans för stärkta livsvillkor, minskad brottslighet och ökad trygghet



Per Törnvall

Kommundirektör, Sollentuna kommun

Inga utsatta områden 2030



Sollentuna

Sollentuna

Ingen kedja är starkare än sin svagaste länk

Polisen

Kommunens mjuka verksamheter

Kommunens hårda verksamheter

Framgång i arbetet med Inga utsatta områden 2030 förutsätter att alla gör sin del av arbetet. Faller en faller alla.



Sollentuna

+



Polisen

=

3

Att vända utvecklingen
– en analysmodell synliggör
resultat.

Per-Olof Hallin
Professor emeritus
Urbana studier, Malmö universitet



Det krävs en bra teori för att
veta vilka indikatorer man skall
välja

Tre grundläggande frågor

HUR SKALL VI FÖRSTÅ UTSATTA
OMRÅDEN?

VILKA MÅL, STRATEGIER OCH
ÅTGÄRDER SKALL VI ANVÄNDA?

HUR VET VI OM UTVECKLINGEN GÅR I
RÄTT ELLER FEL RIKTNING?

Hur skall vi
förstå utsatta
områden?

"Ingenting är så
praktiskt som en
god teori"

Kurt Lewin

Social desorganisationsteori:

"oförmågan hos ett lokalsamhälle
att upprätthålla **gemensamma
värden och mål** samt utöva
effektiv **social kontroll**."

Sampson (2012).

"ett tillstånd i ett samhälle, en
ort eller i ett bostadsområde som
utmärks av **svaga och instabila
sociala relationer** mellan
invånarna, och därmed svag
förmåga att **lösa gemensamma
problem** och praktisera informell
social kontroll."

Engdahl och Lindgren (2017).

Utgångspunkt för analys och lägesföljning – En analysmodell

Tillstånd i lokalsamhället

Social (o)ordning

Normsystem

Social kontroll

Lokalt samhällskontrakt

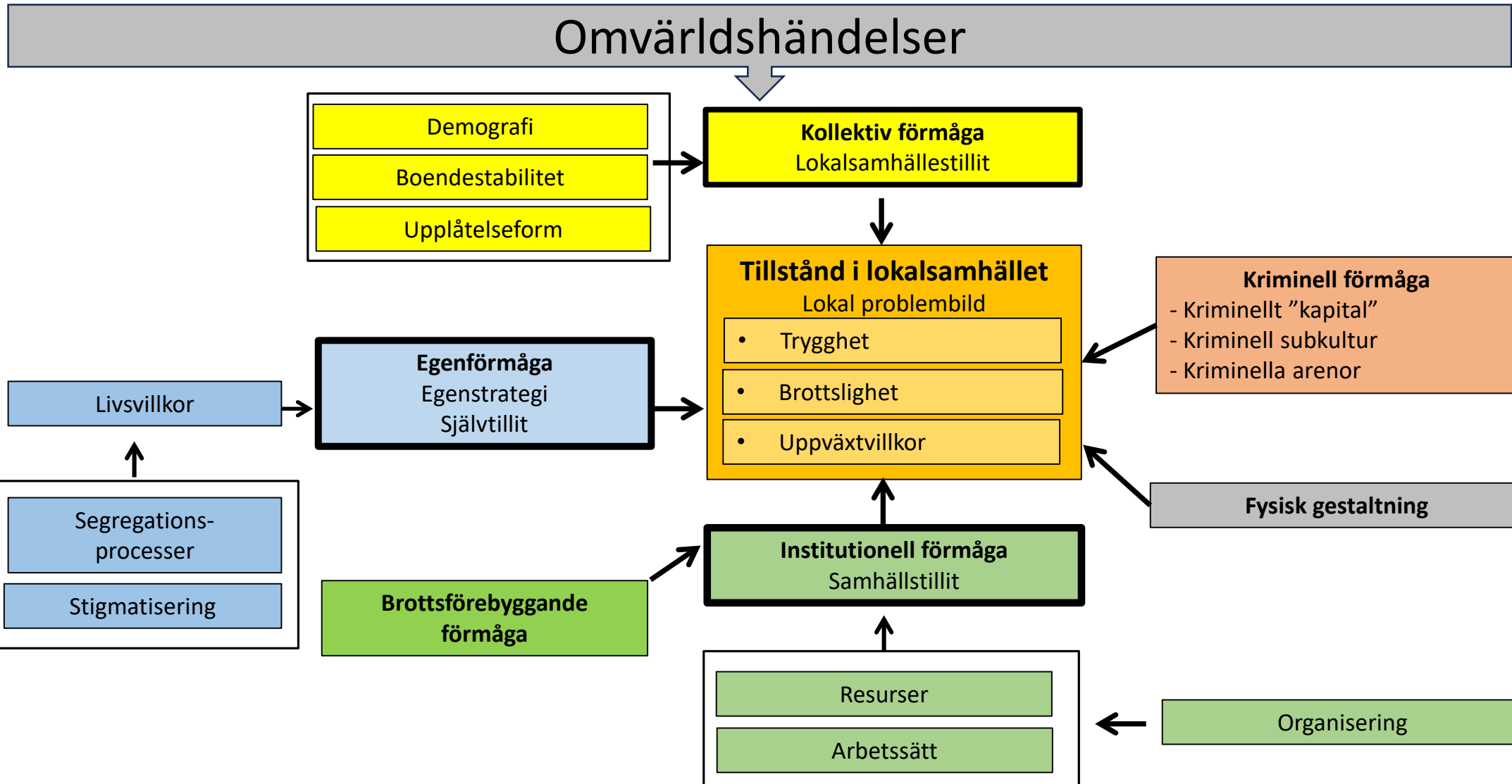
Utgångspunkt för analys och lägesföljning

– En analysmodell

Stabilt ↔ Starkt utsatt



Utgångspunkt för analys och lägesföljning - En analysmodell



Hur vet vi om utvecklingen går i rätt eller fel riktning?

Operationalisering av analysmodell: Indikatorer



Kvantitativa indikatorer:
Områdesbaserad (Nyko 4) registerdata,
SCB, verksamhetsstatistik - *Power BI*.



Kvalitativa indikatorer: Strukturerade kvalitativa
bedömningar av analysgrupper.
(Från "Inget problem" till "Mycket stort problem") -
Webropol.

Hur vet vi om utvecklingen går i rätt eller fel riktning?

Operationalisering av analysmodell: Indikatorer

Tillstånd i lokalsamhället

-Lokal problembild

- Trygghet

- Brottslighet

- Uppväxtvillkor

Kvantitativa indikatorer:

- Andel trygga i sitt bostadsområde kvällstid
- Andel unga som är trygga i sitt bostadsområde?
- Avstått från kollektivtrafik p.g.a. oro för att utsättas för brott
- Andel trygga i boendet
- Andel trygga i området
- Andel näringsidkare som upplever stort eller litet problem med personer som är påverkade av alkohol eller droger utomhus
- Andel näringsidkare som upplever stort eller litet problem med personer stör, bråkar eller skapar otrygghet
- Andel näringsidkare som upplever stort eller litet problem med öppen droghandel
- EST – Antal gröna veckor
- EST – Antal gula veckor
- EST – Antal orange veckor
- EST – Antal röda veckor

Hur vet vi om utvecklingen går i rätt eller fel riktning?

Operationalisering av analysmodell: Indikatorer

Tillstånd i lokalsamhället -Lokal problembild

- Trygghet

- Brottslighet

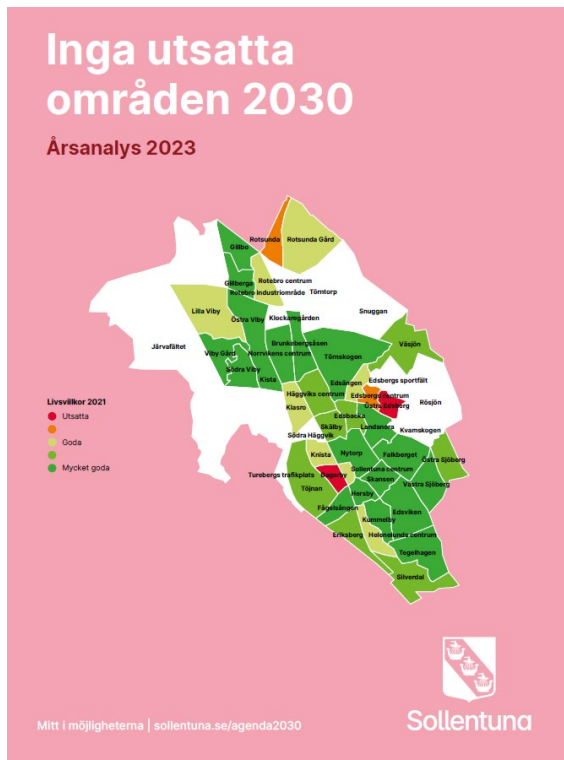
- Uppväxtvillkor

Kvalitativa indikatorer (*Inget problem – Mycket stort problem*):

- Utomhushäng - omfattning och påverkan
- Trapphushäng - omfattning och påverkan
- Stök i affärer, centrum (normbrytande beteende, snatteri, otrygghetsskapande, ungdomar)
- Stök i kommunal verksamhet (bibliotek, lokaler, fritidsgård) (normbrytande beteende, snatteri, otrygghetsskapande, ungdomar)
- Narkotikabruk och försäljning
- Skadegörelse och nedskräpning
- Våldsbejakande extremism
- Hedersrelaterat våld och förtryck
- Utsatthet p.g.a. religiös tillhörighet
- Utsatthet p.g.a. etnisk tillhörighet
- Utsatthet p.g.a. sexuell tillhörighet

Hur vet vi om utvecklingen går i rätt eller fel riktning?

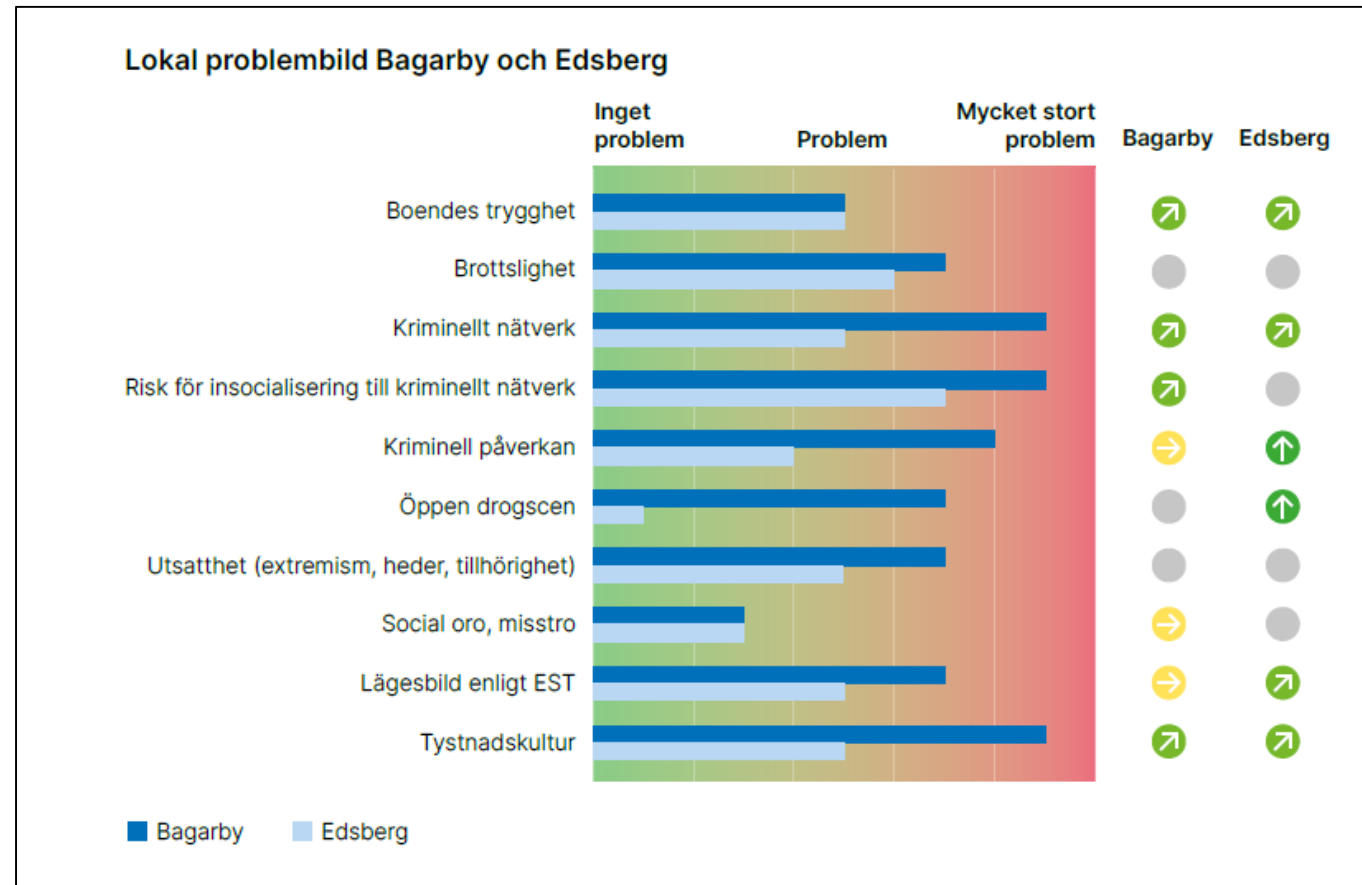
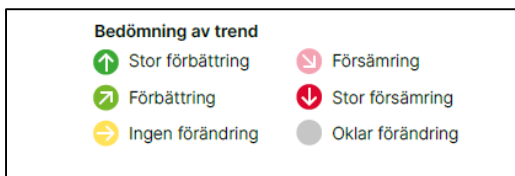
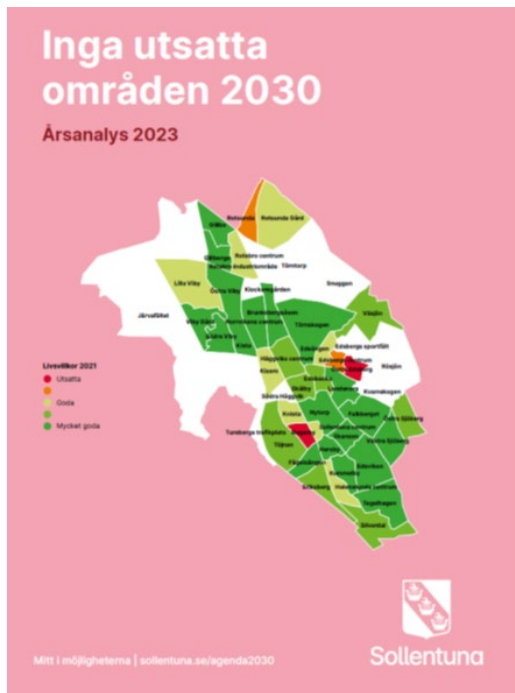
Redovisning i Årsrapport - Trygghet



Trygghetsfrågor	År	Bagarby	Edsberg	Sollentuna
Andel trygga i sitt bostadsområde kvällstid	2020	42	47	64
	2021	51	47	64
	2023	56	56	70
Andel som avstått från kollektivtrafik, oro för brott	2020	19	18	
	2021	27	28	
	2023	29	25	
Andel trygga i boendet (Sollentunahem)	2020	76	76	-
	2023	81	79	-
Andel trygga i området (Sollentunahem)	2020	70	70	-
	2023	80	76	-

Hur vet vi om utvecklingen går i rätt eller fel riktning?

Redovisning i Årsrapport - Lokal problembild



Fortsättning följer.....

Per-Olof Hallin

Professor emeritus

Urbana studier, Malmö universitet



Modell för analys

– så följs arbetet upp mot målet

Elisabeth Bengtsson

Socialchef och ordförande för styrgruppen
Inga utsatta områden 2030

Caroline Olsson

Trygghetsstrateg och projektledare
Inga utsatta områden 2030



Organisation

Äger

Kommunfullmäktige

Kommunfullmäktigebeslut i december 2020.

Beställer

Kommundirektör

Styr

Styrgrupp
IUO2030

Leds av KLG-medlem utsedd av kommundirektör.
Styrgruppsmedlemmar från berörda kontor och
avdelningar.

Referenspersoner

Referenspersoner till specifika frågor.

Leder

KLK
Säkerhetsenheten

Leder projektgruppen, rapporterar till styrgrupp.

Bereder

Beredningsgrupp
Representanter per
förvaltning

Analysgrupper - projektmedlemmar från berörda kontor,
bolag och polisen.

Arbetsgrupp
EST

Arbetsgrupp
Trångboddhet

Arbetsgrupp
Kommun - Polis

Arbetsgrupp
xx

Styrgrupp - Inga utsatta områden 2030

- Ordförande, socialchef
- Utbildningschef
- Gymnasiechef
- Kultur- och fritidschef
- Näringsliv- och arbetsmarknadschef
- Samhällsbyggnadschef
- Säkerhetschef
- Projektledare, trygghetsstrateg

Referenspersoner

- Miljö- och hälsoskyddschef
- VD Sollentunahem
- Andra samhällsaktörer bjuds in vid behov



Analysgrupper leds av projektledare

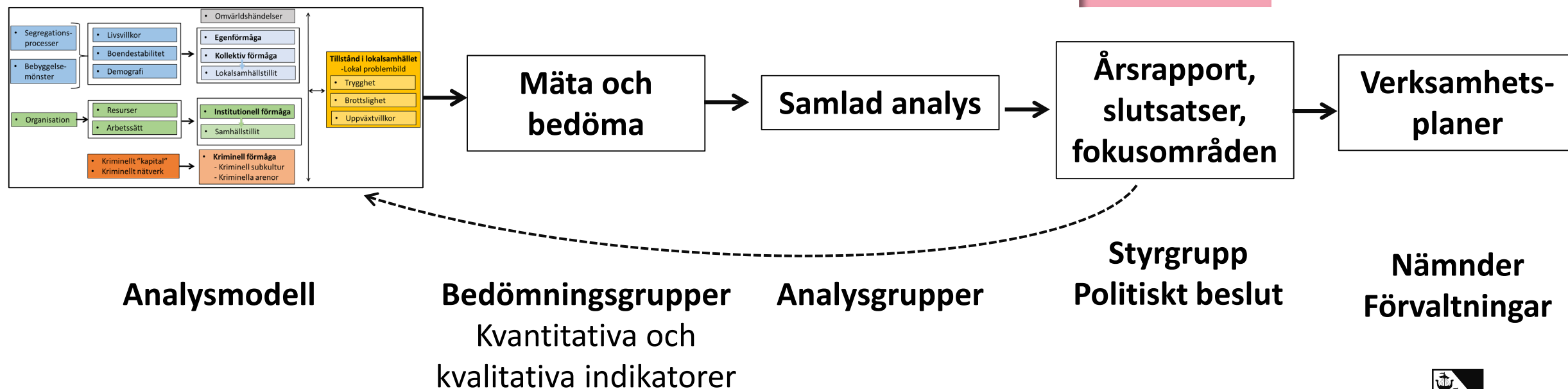
Representanter från

- Socialkontoret
- Utbildningskontoret
- Kultur- och fritidskontoret
- Näringslivs- och arbetsmarknadsavdelningen
- Samhällsbyggnadsavdelningen
- Säkerhetsenheten
- Sollentunahem
- Polisen



Processen IUO2030

Tillstånd i lokalsamhället Strategisk lägesbild



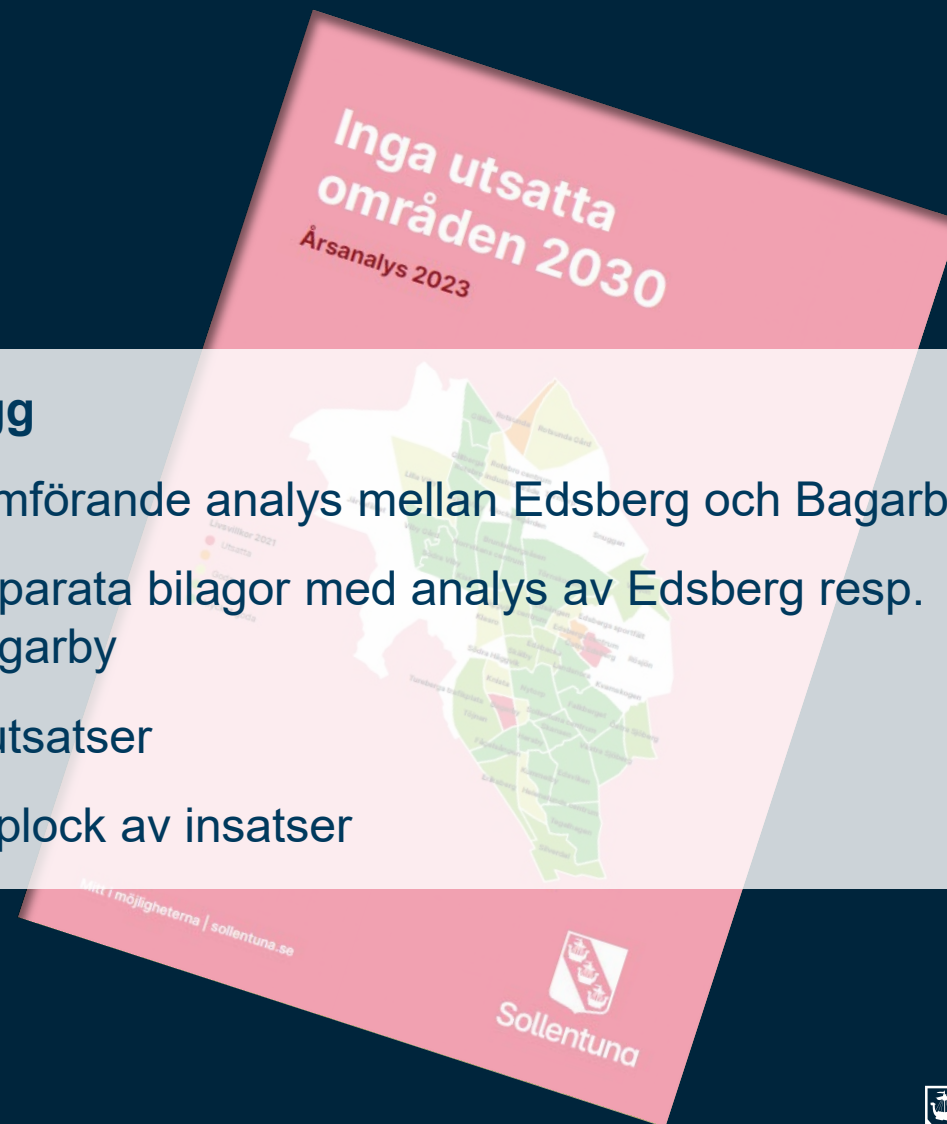
Årsanalys

Årsrapporten består av

- ❑ Lokal problembild
- ❑ Egenförmåga
- ❑ Kollektiv förmåga
- ❑ Institutionell förmåga
- ❑ Livsvillkor
- ❑ Demografi
- ❑ Omvärldshändelser
- ❑ Samhällsbyggnad
- ❑ Brottsförebyggande förmåga

Upplägg

- Jämförande analys mellan Edsberg och Bagarby
- Separata bilagor med analys av Edsberg resp. Bagarby
- Slutsatser
- Axplock av insatser



Årsanalys – några exempel





Årsrapporten består av analys av

- ❑ Lokal problembild
- ❑ Egenförmåga
- ❑ Kollektiv förmåga och samhällstillit
- ❑ Institutionell förmåga
- ❑ Livsvillkor
- ❑ Demografi
- ❑ Omvärldshändelser
- ❑ Samhällsbyggnad
- ❑ Brottsförebyggande förmåga



Samhällsförhållanden

- kvantitativa variabler

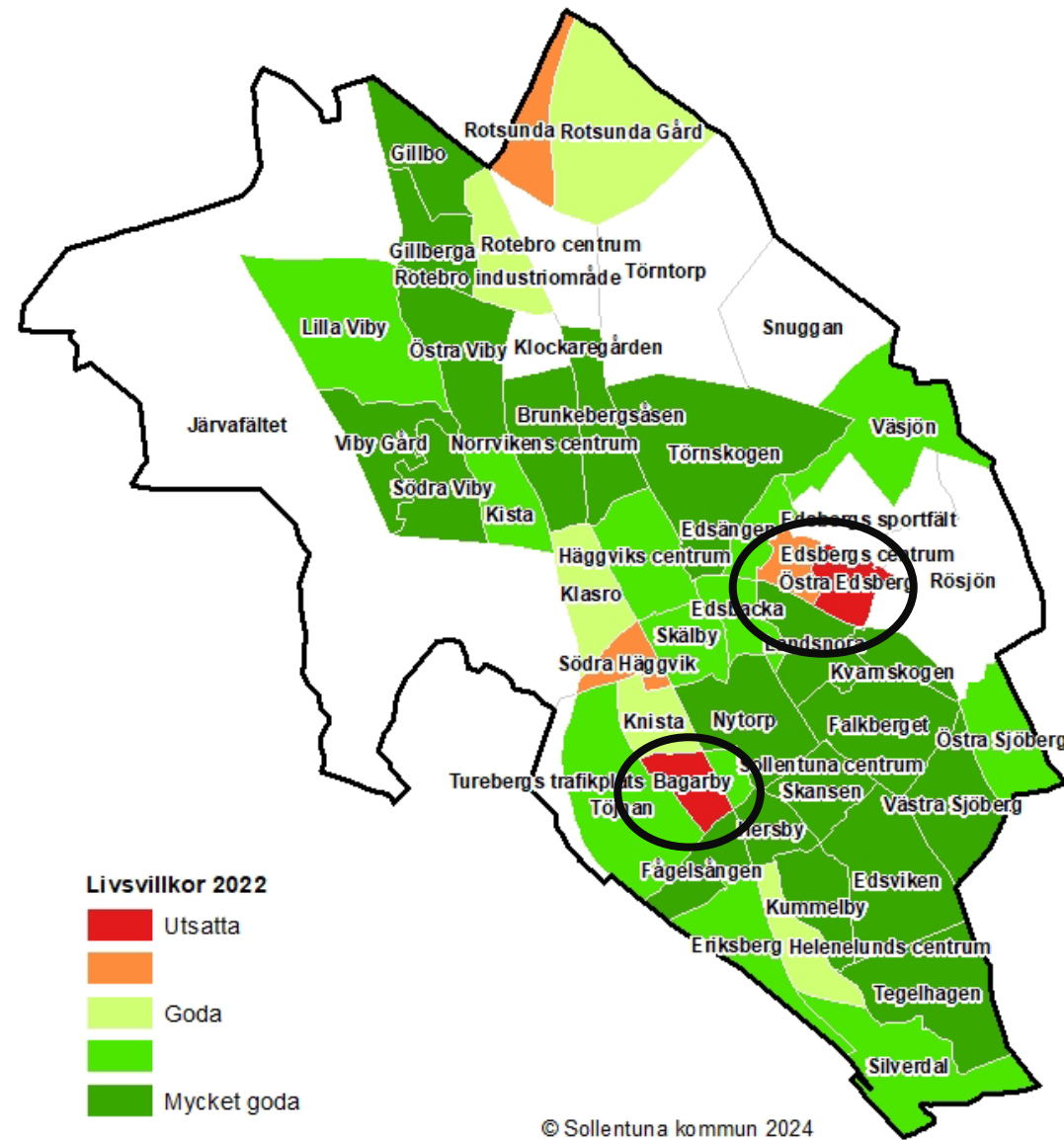
Samhällsförhållanden	År	Bagarby	Edsberg C	Ö Edsberg	Sollentuna
Livsvillkorindex	2021				
Befolkningsstorlek	2022	5 690	6 784		76 237
Andel låg utbildning	2021	16,7	12,3	12,6	7,2
Förvärvsfrekvens, %	2021	67,9	71,8	71,9	80,8
Medianinkomst, tkr	2021	227,9	267,4	272,6	373,7
Andel befolkning låg ekonomisk standard	2021	27	24		10
Ensamstående m. barn, %	2021	9,7	9,5	13,3	8,8
Utländsk bakgrund, %	2022	78,8	52,5	59,5	37,6
Antal barn 0–19 år	2022	1245	401	1 219	20 325
Andel barn 0–19 år	2022	22	24		27
Heterogenitet (antal ursprungsländer)	2022	>60	>50		ca 120
Andel inflyttning av befolkningen	2022	20	17		
Andel utflyttning av befolkningen	2022	20	16		
Andel trångbodda hushåll	2021	24	18		
Andel invånare som bor i hyresrätt	2022	52	62		27
Andel invånare som bor i bostadsrätt	2022	48	38		38

Livsvillkor - följer genom livsvillkorsindex

Socioekonomisk statistik framtagen för de utsatta områdena – livsvillkorsindex, ett nationellt mått

Livsvillkorsindex bestående av:

- Förvärvsfrekvens
- Medianinkomst
- Utbildningsnivå
- Ensamstående med barn
- Befolkningstäthet
- Utländsk bakgrund



Inga utsatta områden 2030

© Sollentuna kommun 2024

Socioekonomiskt index per område i Sollentuna kommun

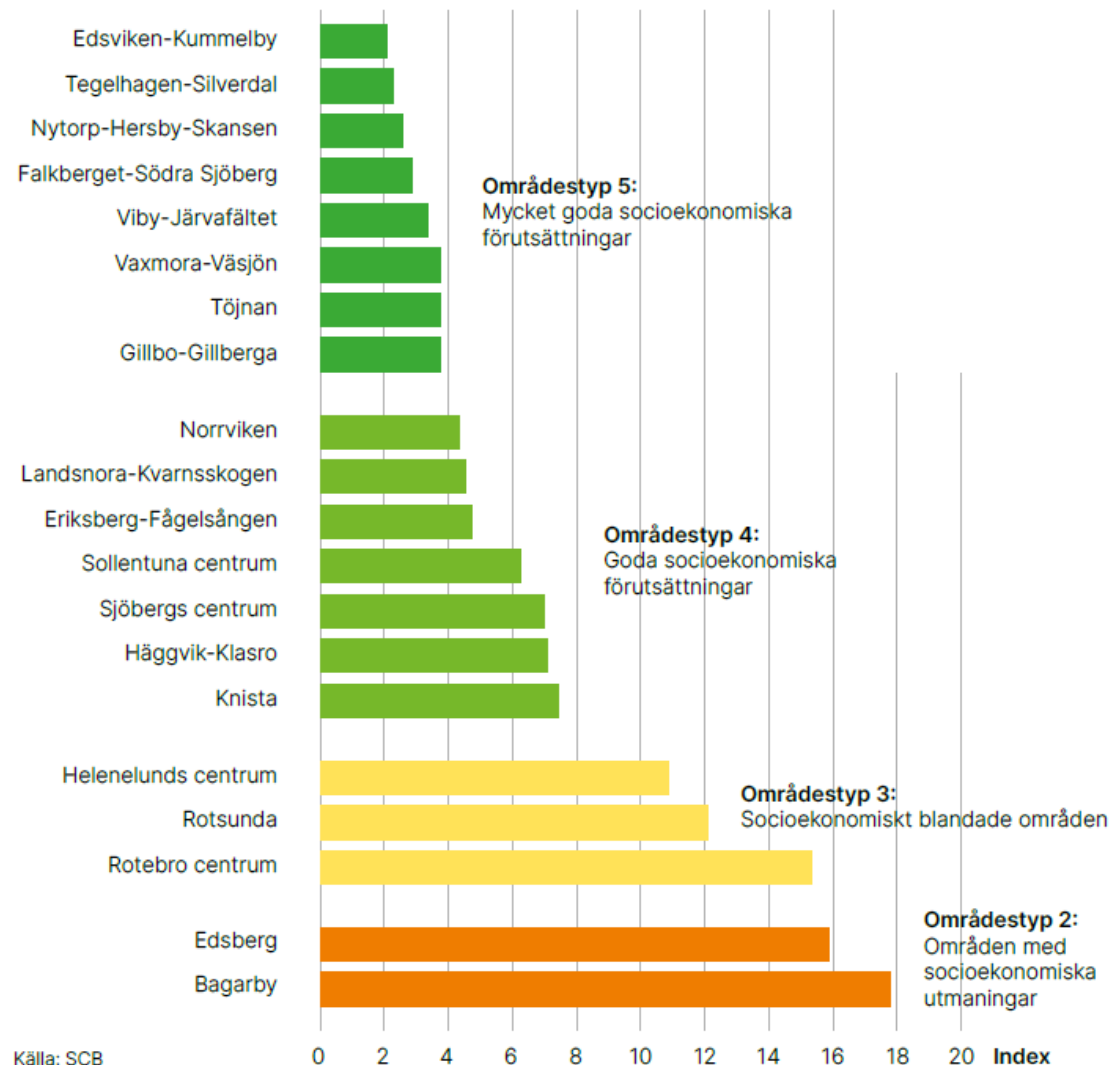
- visar de ekonomiska aspekterna

Stora socioekonomiska skillnader i Sollentuna

Tre variabler i ekonomiska indexet (segregationsbarometern):

- Låg ekonomisk standard
- Förgymnasial utbildning
- Ekonomiskt bistånd/arbetslöshet

Inga utsatta områden 2030

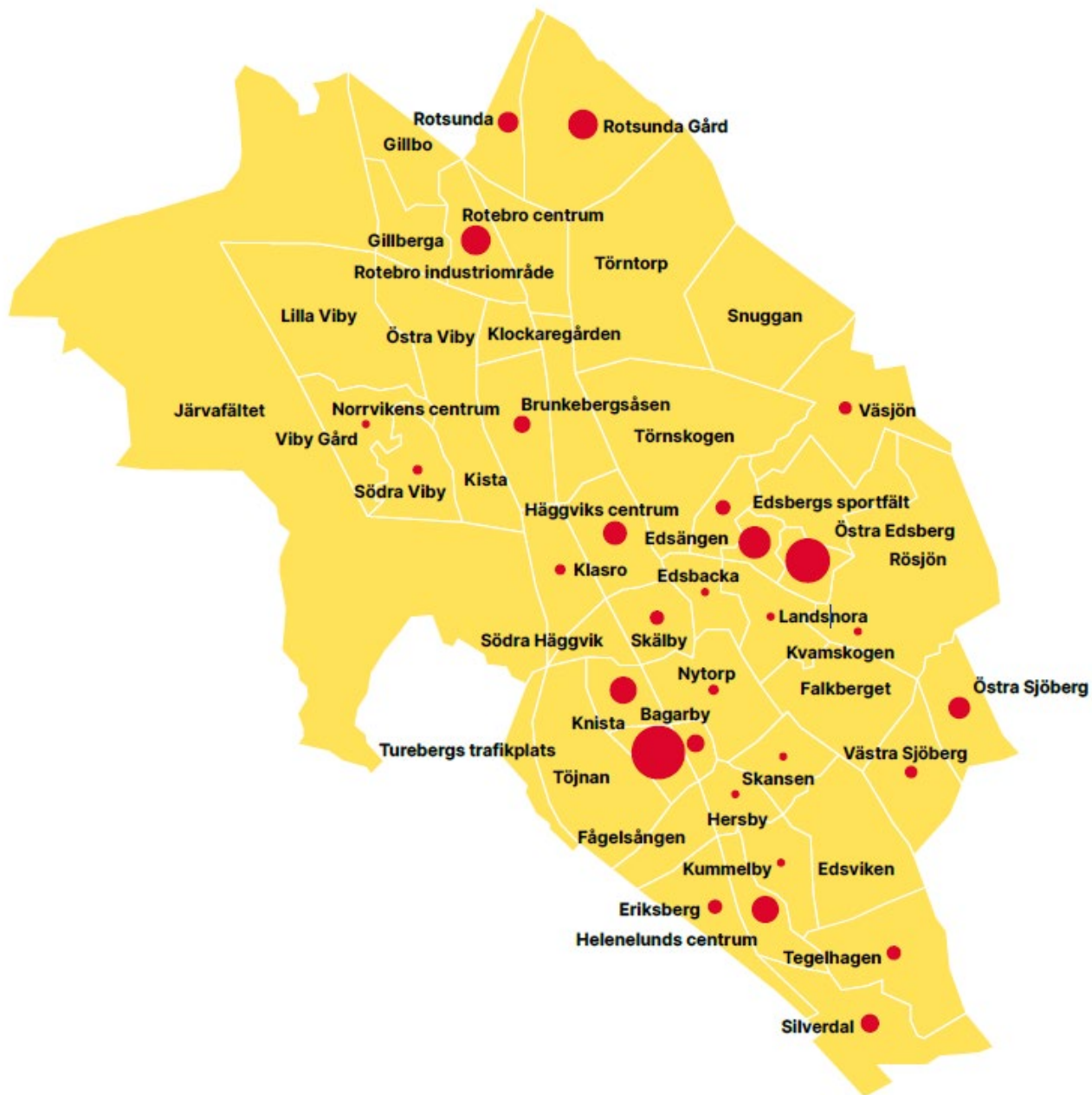


Trångboddhet

Antal trångbodda hushåll
(boendeyta per person) i
kommunens utsatta områden:

- **Cirka 600 i Bagarby**
– 24% av hushållen i området.
- **Cirka 600 i Edsbergs
centrum/Östra Edsberg**
– 18% av hushållen i området.

Källa: Boverket



Inga utsatta områden 2030

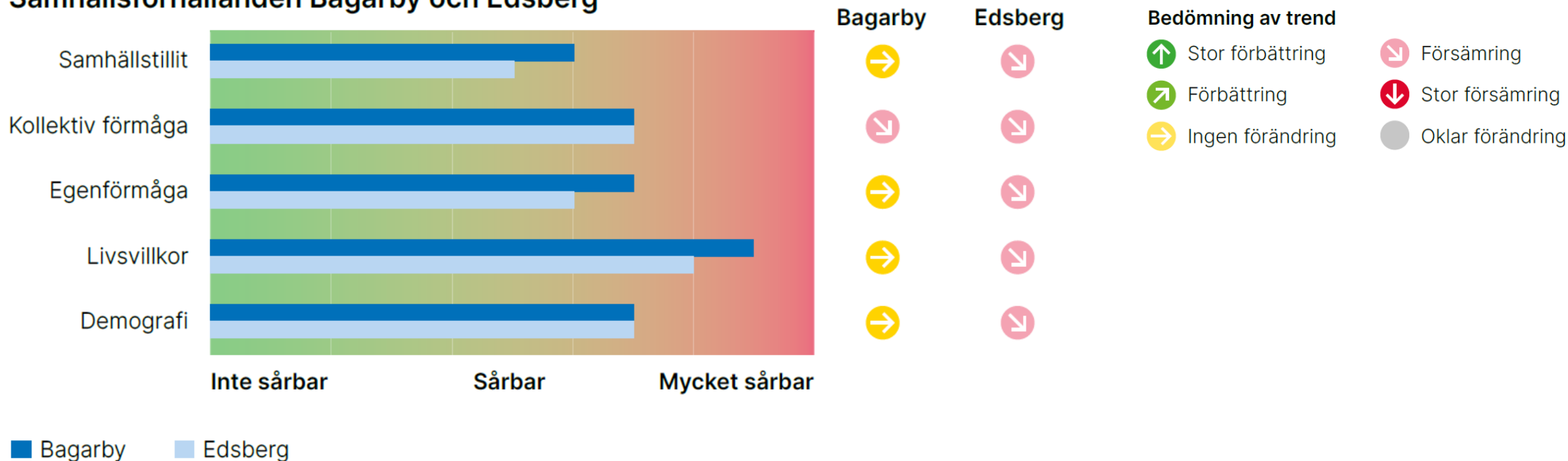


Sollentuna

Samhällsförhållanden

Bagarby och Edsberg

Samhällsförhållanden Bagarby och Edsberg



Inga utsatta områden 2030



Sollentuna

Årsrapport 2023

Årsanalysen består av

- Lokal problembild
- Omvärldshändelser
- Livsvillkor
- Demografi
- Egenförmåga
- Kollektiv förmåga
- Institutionell förmåga**
- Samhällsbyggnad
- Brottsförebyggande förmåga



Institutionell förmåga – kvantitativa indikatorer

Socialkontoret

- Långvarigt och mycket långvarigt **försörjningsstöd**
- **Aktualiseringar och inledda utredningar** av barn och unga

Utbildningskontoret

- Elever i åk 9 som är **behöriga till yrkesprogram**
- Inskrivningsgrad **förskola**
- Inskrivna på **fritidshem** (lågstadiet, mellanstadiet)

Kompetens och arbetsmarknad

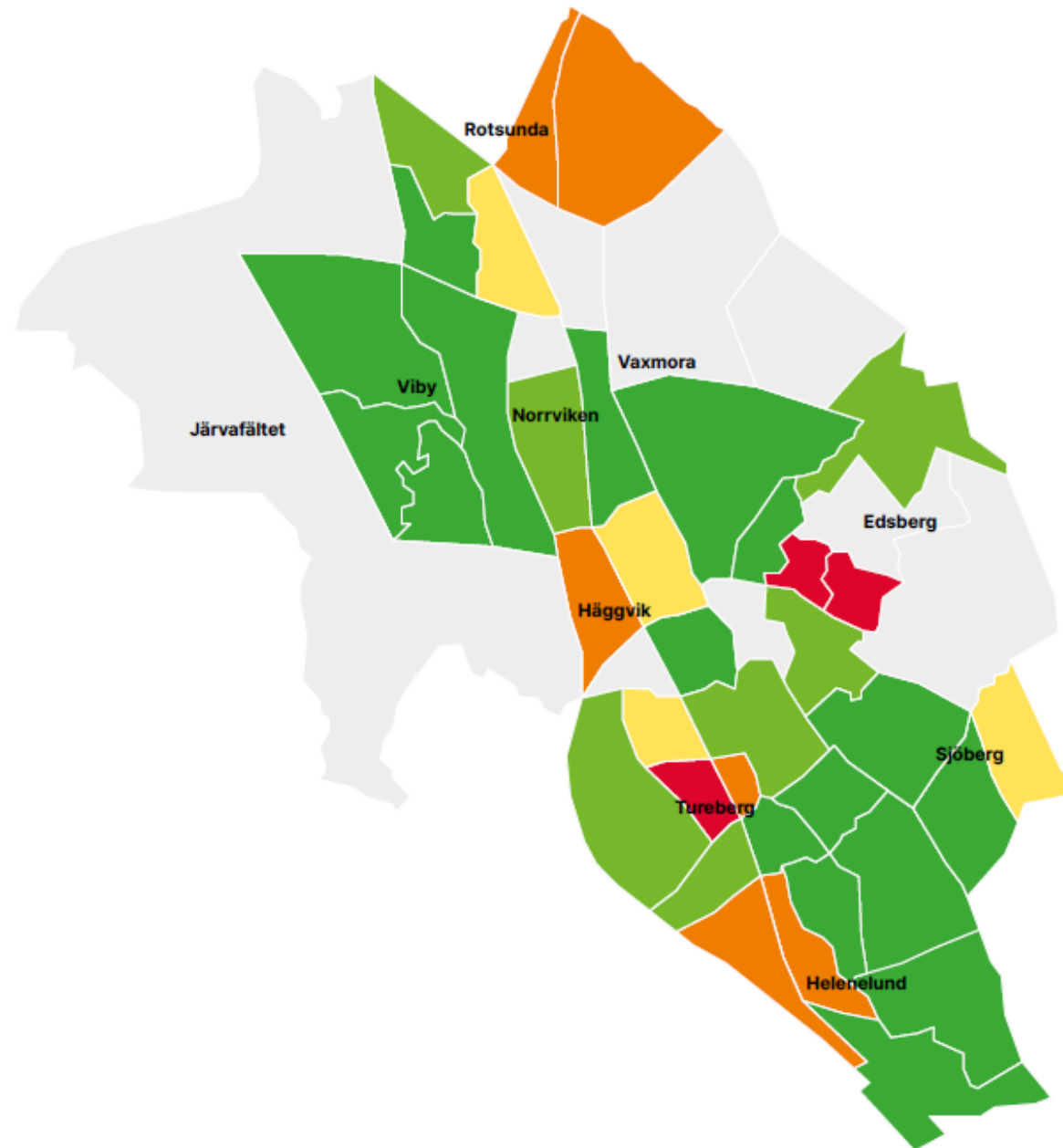
- Deltagare från utsatta områden som börjat **arbeta eller studera**
- Ungdomar 16-29 år som varken arbetar eller studerar
- Ungdomar som får **kommunala feriejobb**

Kultur- och fritidskontoret

- Barn och unga som deltar i **idrottsverksamhet**
- Barn och unga som deltar i **kulturskolan**

Verksamhetsnära
kvantitativa indikatorer

Andel behöriga till gymnasiet



Andel behöriga till gymnasiet 2020-2022

- 68-79%
- 80-89%
- 90-94%
- 95-97%
- 98-100%

Inga utsatta områden 2030



Sollentuna

Institutionell förmåga – kvalitativa bedömningar

Tema	
Förskola	
Inskrivning av barn till förskola	●
Språkutveckling förskola	●
Nå individer och grupper med behov och erbjuda stöd	
Nå dem med behov	●
Erbjuda tillräckligt stöd vid behov	●
Motverka rekrytering till kriminellt nätverk	●
Nå och stödja kriminella stödsökare	●
Fritidsverksamhet (kultur och fritid)	
Att få pojkar att delta i organiserad fritidsverksamhet	●
Att få flickor att delta i organiserad fritidsverksamhet	●
Att få pojkar att delta i avgiftsbelagd fritidsverksamhet	●
Att få flickor att delta i avgiftsbelagd fritidsverksamhet	●
Hitta lokaler till fritidsverksamhet	●
Möjlighet att styra föreningsbidrag	●
Engagemang hos föreningar för barn och unga i utsatta områden	●
Engagemang hos föräldrar (t ex nattvandring)	●
Personal	
Rekrytering av personal, behörig personal, relevant kompetens	●
Personalomsättning	●
Samverkan mellan olika aktörer	
Samverkan med socialtjänst	●
Samverkan med skola, fritid	●
Samverkan med polis.	●

Kvalitativa bedömningar utifrån

- Förskola
- Nå individer och grupper med behov
- Fritidsverksamhet
- Personal
- Samverkan med olika aktörer

Bedömning av problem:

- Mycket stort problem
- Stort problem
- Problem
- Litet problem
- Inget problem
- Oklart

Kvalitativa bedömningar – exempel socialkontoret

Tema	SOK/BoU		SOK/Vux	
	Bagarby	Edsberg	Bagarby	Edsberg
Nå individer och grupper med behov och erbjuda stöd				
Nå dem med behov	Problem	Problem		
Erbjuda tillräckligt stöd vid behov	Problem	Problem		
Motverka rekrytering till kriminellt nätverk	Stort problem	Stort problem	Stort problem	Stort problem
Nå och stödja kriminella stödsökare	Mycket stort problem	Mycket stort problem	Mycket stort problem	Mycket stort problem
Personal				
Rekrytering av personal, behörig personal, relevant kompetens				
Personalomsättning	Problem	Problem	Litet problem	Litet problem
Samverkan mellan olika aktörer				
Samverkan med polis.	Litet problem	Litet problem	Litet problem	Litet problem

Bedömning av problem

Mycket stort problem	Mycket stort problem
Stort problem	Stort problem
Problem	Problem
Litet problem	Litet problem
Inget problem	Inget problem
Oklart	Oklart



Nio fokusområden

1. Förbättrade livsvillkor
2. Goda uppväxtvillkor
3. God skolgång
4. Likvärdiga kultur- och fritidsaktiviteter
5. Likvärdig förvärvsfrekvens
6. Blandade upplåtelseformer och minskad trångboddhet
7. Ingen insocialisering till kriminella nätverk
8. Trygga bostadsområden
9. Ökad kollektiv förmåga, hög samhällstillit och stärkt medborgardialog



Samverkan skola och socialtjänst

Samverkan en väg till framgång



Elisabeth Bengtsson
Socialchef

Linda Ekstrand
Förvaltningschef utbildningskontoret



Tillsammans!



Skolan som skyddsfaktor

- Skolans uppdrag
- Elevernas rätt till utbildning
- Vikten av tidiga och främjande insatser
- Elevhälsans uppdrag
- Vårt gemensamma uppdrag att samlas runt barn och unga som är sårbara.
- Hållbara strukturer och rutiner. Förståelse för varandras organisation och uppdrag.
- Meningsfull fritid
- Vikten av att utgå från data när man gör analyser – data på karta.



Yngre barn och familjer

- **Tre familjecentraler i samverkan** med BVC, MVC, pedagoger och kuratorer
- **Sollentuna föräldrastöd**
Ger stöd individuellt och i grupp samt konsultationer riktat mot förskolan
- **Saga Sollentuna** i samverkan socialtjänst, BVC, BUP och förskolor
 - Nätverksträffar
 - Konsultationer
 - Föreläsningar

Inga utsatta områden 2030



Sollentuna

Barn i skolåldern och deras föräldrar

- **Sollentuna föräldrastöd**
Ger stöd individuellt och i grupp samt konsultationer riktat mot skolan
- **Soc för unga**
För att öka barn och ungdomars kunskap om socialtjänsten finns framtagna lärarhandledning. Här får du som är lärare tips och förslag på vad och hur du kan undervisa om socialtjänsten.
- **SOLvillan**
Verksamheten riktar sig till barn från 6-11 år, och barnen vistas i verksamheten utifrån biståndsbedömt behov.

Inga utsatta områden 2030



Sollentuna

Brottsförebyggande samverkan och preventivt arbete

- **SSPF samverkan skola, socialtjänst, polis och fritid**
- SSPF utvecklades för att upptäcka ungdomar i risk att begå brott eller med en begynnande kriminalitet. Här samverkar skola, socialtjänst, polis och fritidssektor
- Utvecklar SIG och Trefas.
- **Skolfält**
- Fältteamet fältar dagtid på skolor
- Fredsfemman, Våldsförebyggande program för åk 5
- **Förebyggande enheten/Sollentuna föräldrastöd**
- Riktade föräldramöten
- Föräldragrupper
- ANDT-S-föreläsningar



Data på karta

- för likvärdig skola

Utbildningskontoret

Inga utsatta områden 2030

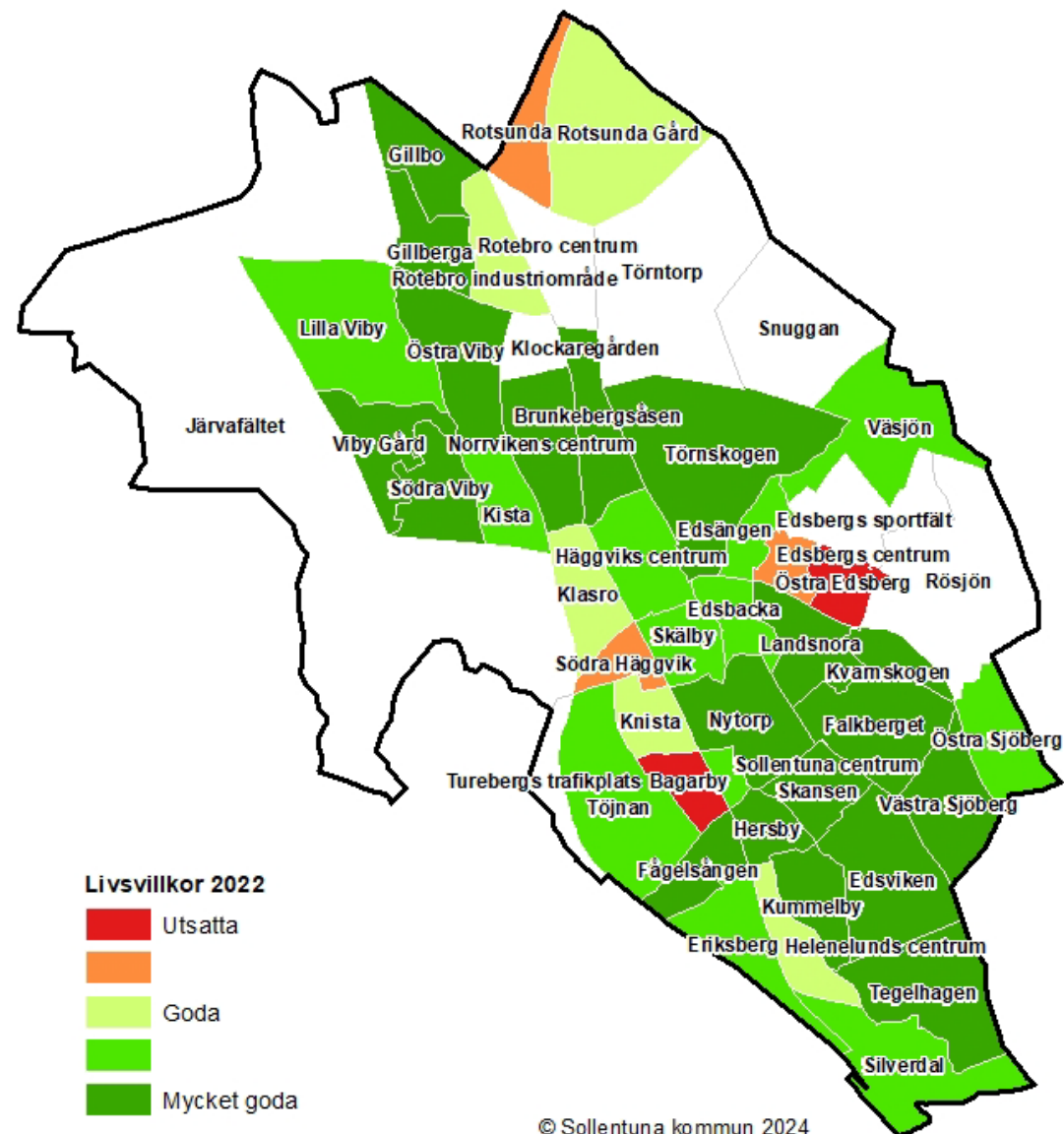


Sollentuna

Socioekonomiska faktorerers betydelse

- Elevers socioekonomiska bakgrund har fått en ökad betydelse för hur elever lyckas i skolan (resultat PIRLS,PISA).
- Den socioekonomiska bakgrunden har betydelse även för elever som går i skolor utanför det utsatta område.
- Socioekonomiska faktorer som är av betydelse för elevernas möjlighet att fullgöra skolgången är exempelvis vårdnadshavares förvärvsinkomst, medianinkomst och utbildningsnivå samt trångboddhet och ensamhushåll
- Måluppfyllelse i skolan har en direkt korrelation till livsvillkorskartan
- Öka tillgången till förskola, behörighet gymnasieskola, fullfölja gymnasieskola

Inga utsatta områden 2030



Elever åk 9 behöriga till yrkesprogram, kommunala skolor 2023

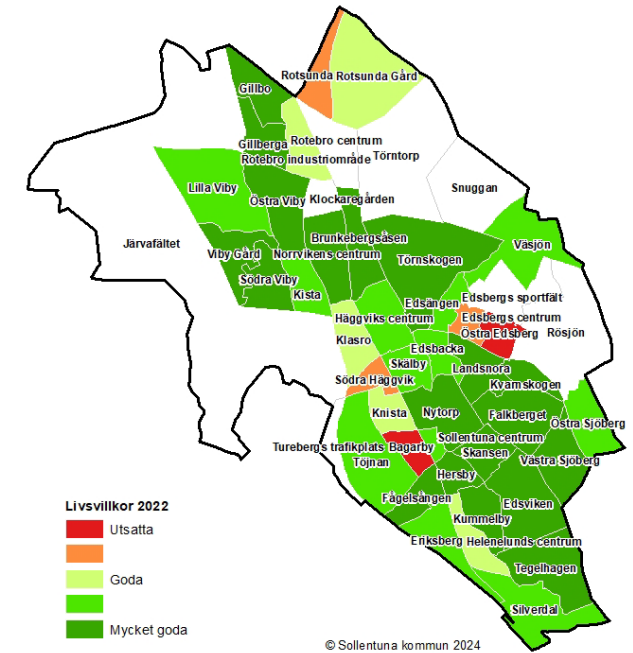
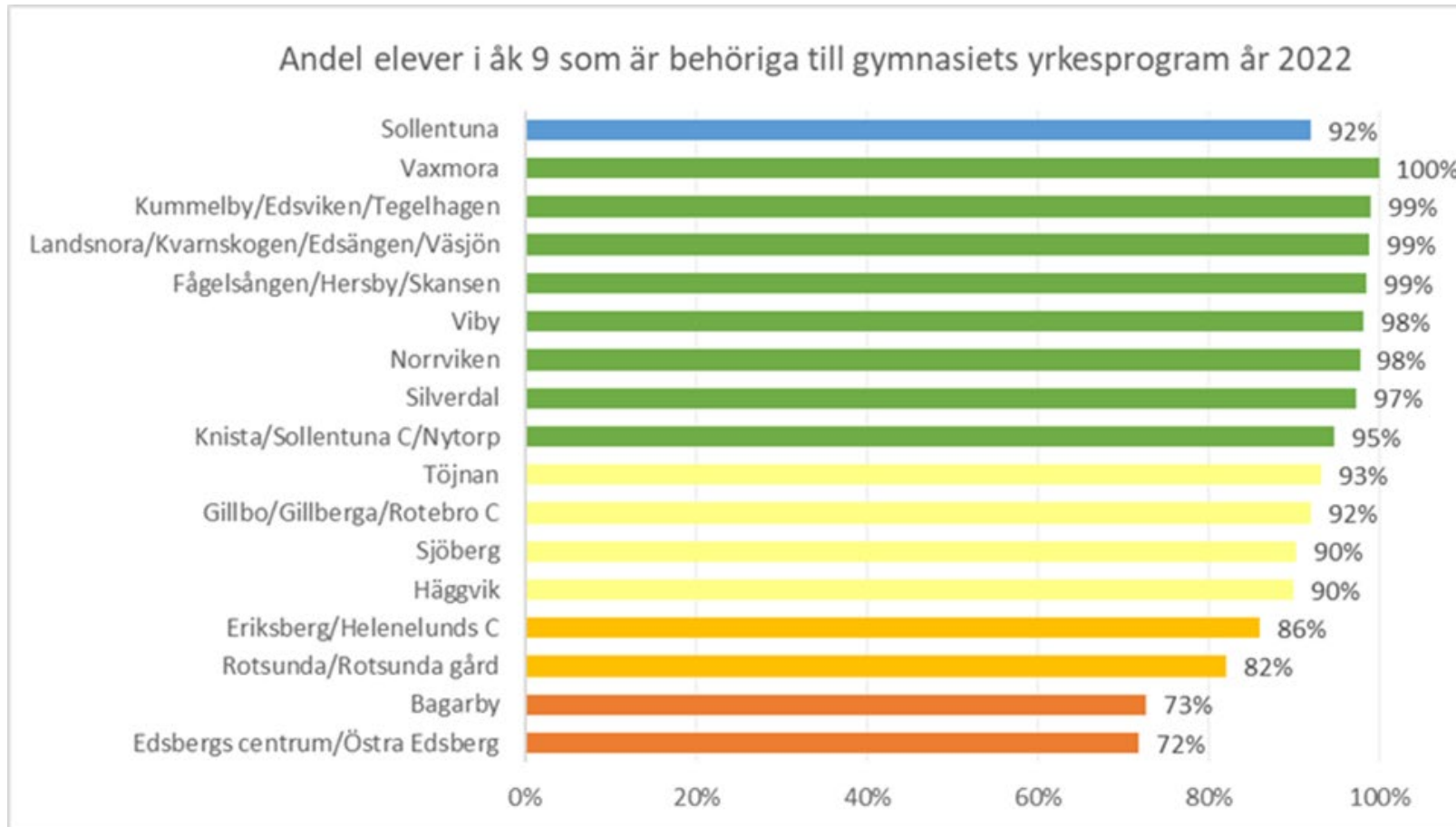
Jämförelse: Elever i åk 9 som är behöriga till yrkesprogram, kommunala skolor, andel (%) (År: 2023)



(källa Kolada.se)



Elever i årskurs 9 som är behöriga till gymnasiets yrkesprogram

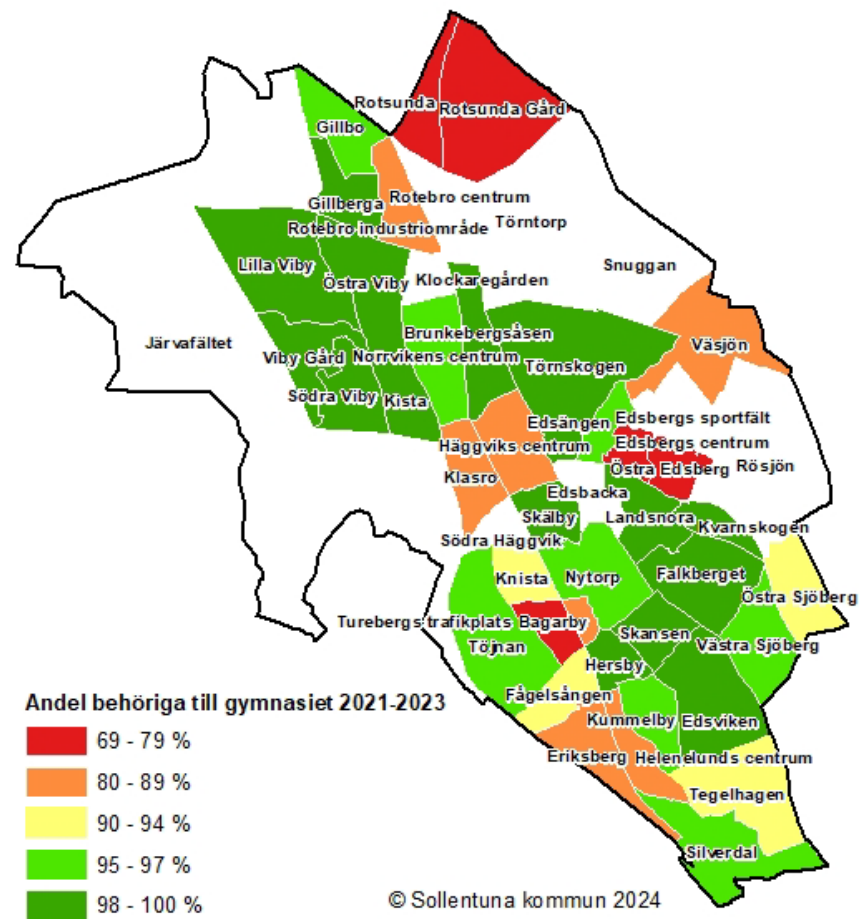
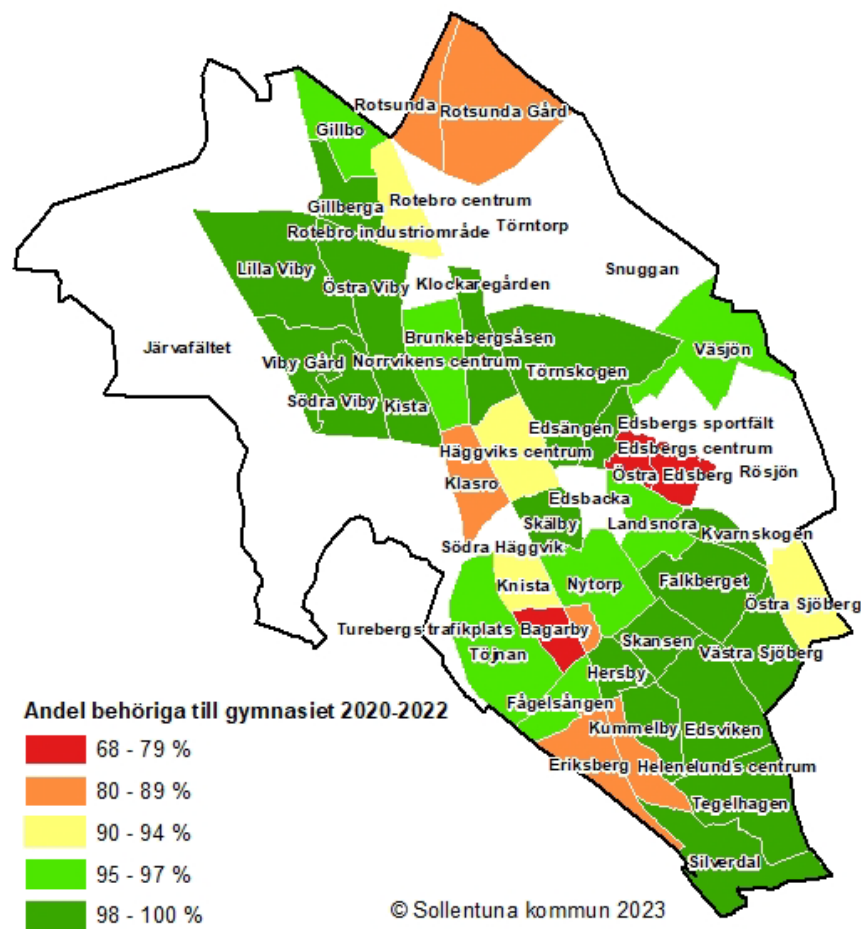


Inga utsatta områden 2030



Sollentuna

Andel elever i åk 9 med behörighet till gymnasiets yrkesprogram år 2020-2022 och 2021-2023



Inga utsatta områden 2030



Sollentuna

Elever på karta – så jobbar vi med GIS-verktyg

Lager

Maluppfyllelse - generellt

Generellt mål

▶ Årskurs - 6

▶ Årskurs - 7

▶ Årskurs - 8

▶ Årskurs - 9

▶ Kärnämnesmål

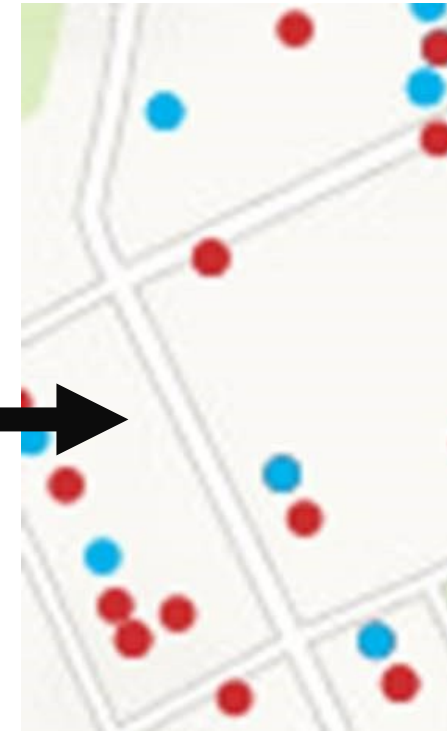
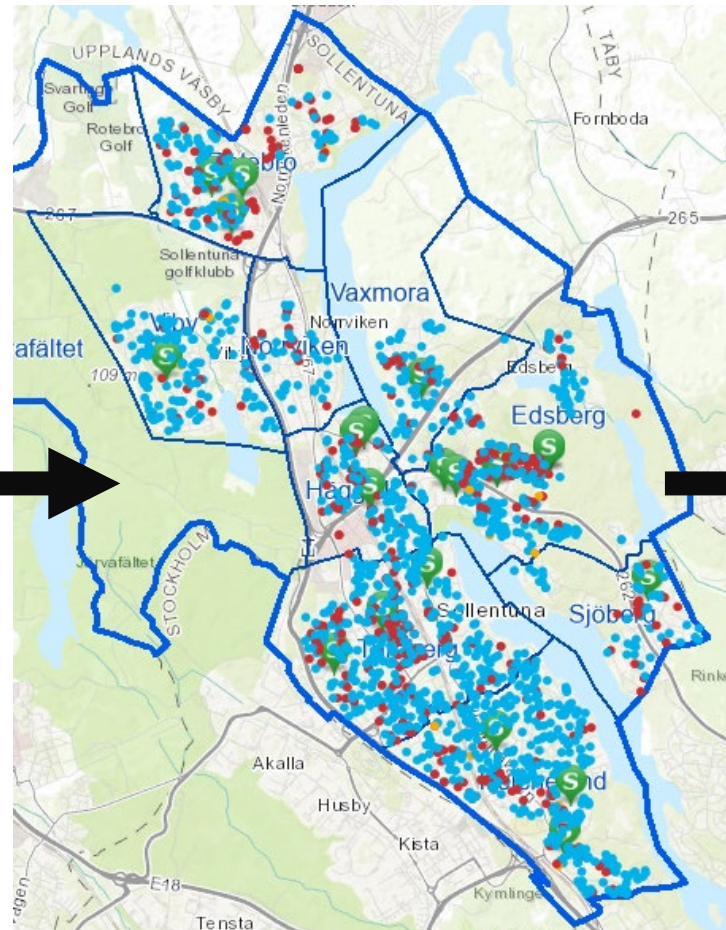
▶ Gymnasiebehörighetsmål

▶ Måluppfyllelse - skolor

▶ Måluppfyllelse - ämne

▶ Skolor

▶ Adm_indelning



Hur kan vi tillsammans göra skillnad?

Skolnivå

Huvudmannanivå

Hemkommunnivå

I samverkan



Inga utsatta områden 2030

Bakgrund, lägesbild, utmaningar och framgångsfaktorer

Lokalpolisområdeschef Stephan Kiernan
Kommunpolis Kristian Bergström



Polisen

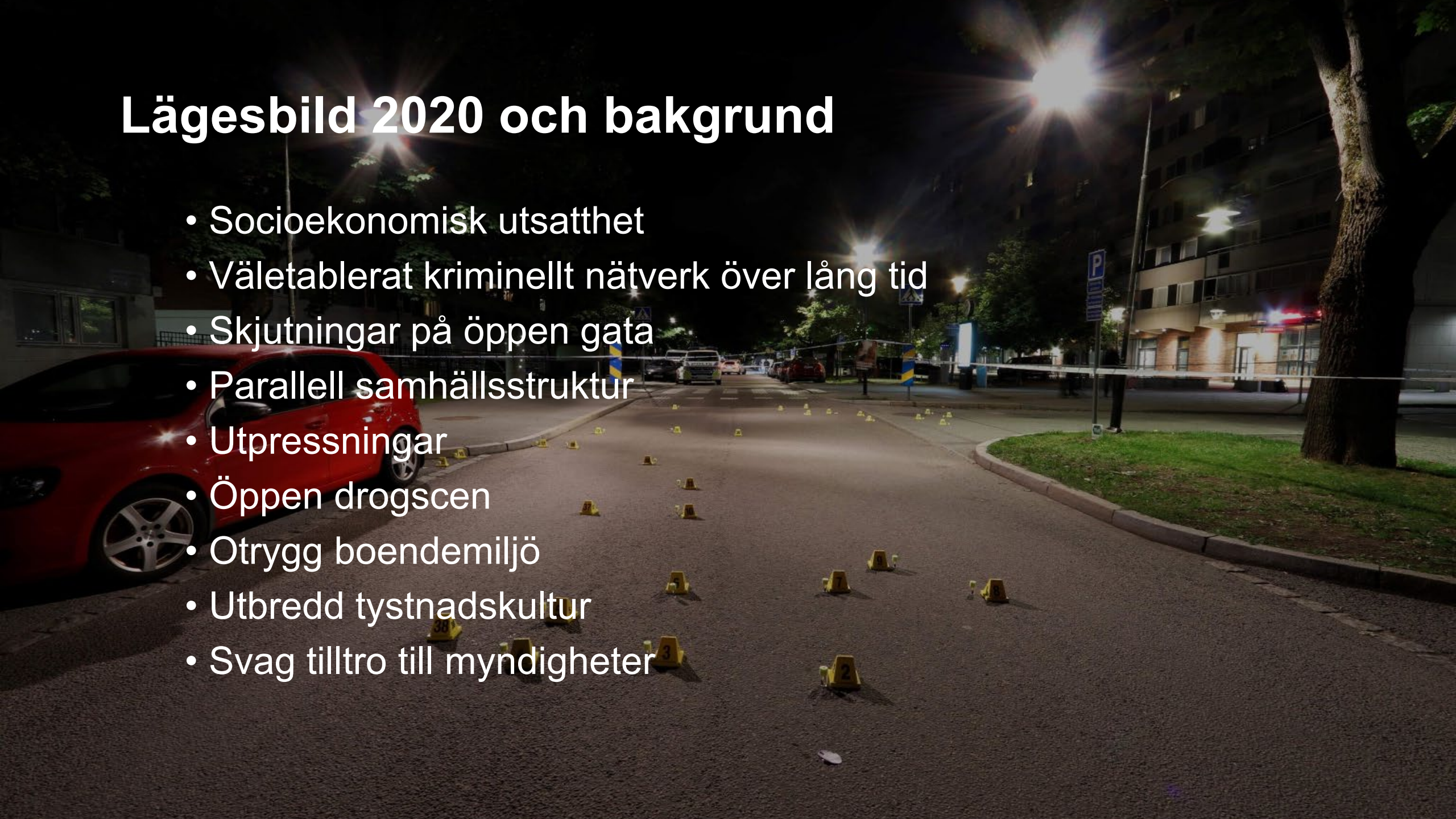


Sollentuna



Lägesbild 2020 och bakgrund

- Socioekonomisk utsatthet
- Väletablerat kriminellt nätverk över lång tid
- Skjutningar på öppen gata
- Parallell samhällsstruktur
- Utpressningar
- Öppen drogscen
- Otrygg boendemiljö
- Utbredd tystnadskultur
- Svag tilltro till myndigheter



Lägesbild 2020 och bakgrund



Särskilt
utsatt
område

Riskområde

Utsatt
område

Målområde



Ny spelidé och långsiktig planering

- Gemensamt mål med kommunen – inga utsatta områden 2030
- Strategisk plan 10 år
- Årsplanering med delmål och löpande kalibrering



Långsiktig målbild

- Trygghet i boendemiljö →
- Trygghet i offentlig miljö →
- Fokuspersoner →
- Kriminell ekonomi →
- Myndighetssamverkan
- Nyrekrytering/unga i riskzon →

Lägesbild 2024 och framgångsfaktorer

- Negativ utveckling har bromsats in MEN ingen glädjekalkyl
- Ökad polisiär kontroll och effekt av polisiära åtgärder tillsammans med myndighetssamverkan
- Möjligt att jobba utifrån fas 2-3*
- Etablerad samverkan med kommun kring både plats och individ
- Ökade möjligheter för kommun, näringsliv och föreningsliv
- Nedåtgående trend med skjutningar
- Flera svåra miljöer där påverkan är stor

*Fas-modellen i utsatta områden enligt BRÅ

Fas 1

Fas 2

Fas 3

Sollentuna

Ingen kedja
är starkare
än sin
svagaste länk

Polisen

Kommunens
mjuka
verksamheter

Kommunens
hårda
verksamheter

Framgång i arbetet
med Inga utsatta
områden 2030
förutsätter att alla gör
sin del av arbetet.
Faller en faller alla.



Sollentuna

+



Polisen

=

3



Sollentunahems trygghetsarbete

Anna Mellström, VD Sollentunahem

24 september 2024

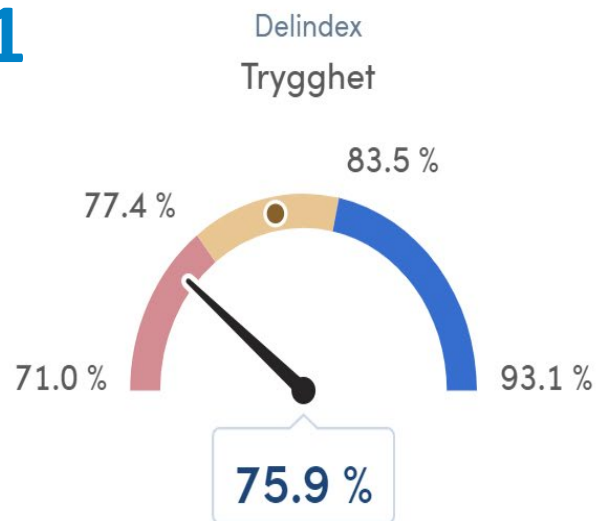
Vi jobbar medvetet, metodiskt och tillsammans i vårt trygghetsarbete för samma mål
– inga utsatta områden i Sollentuna 2030



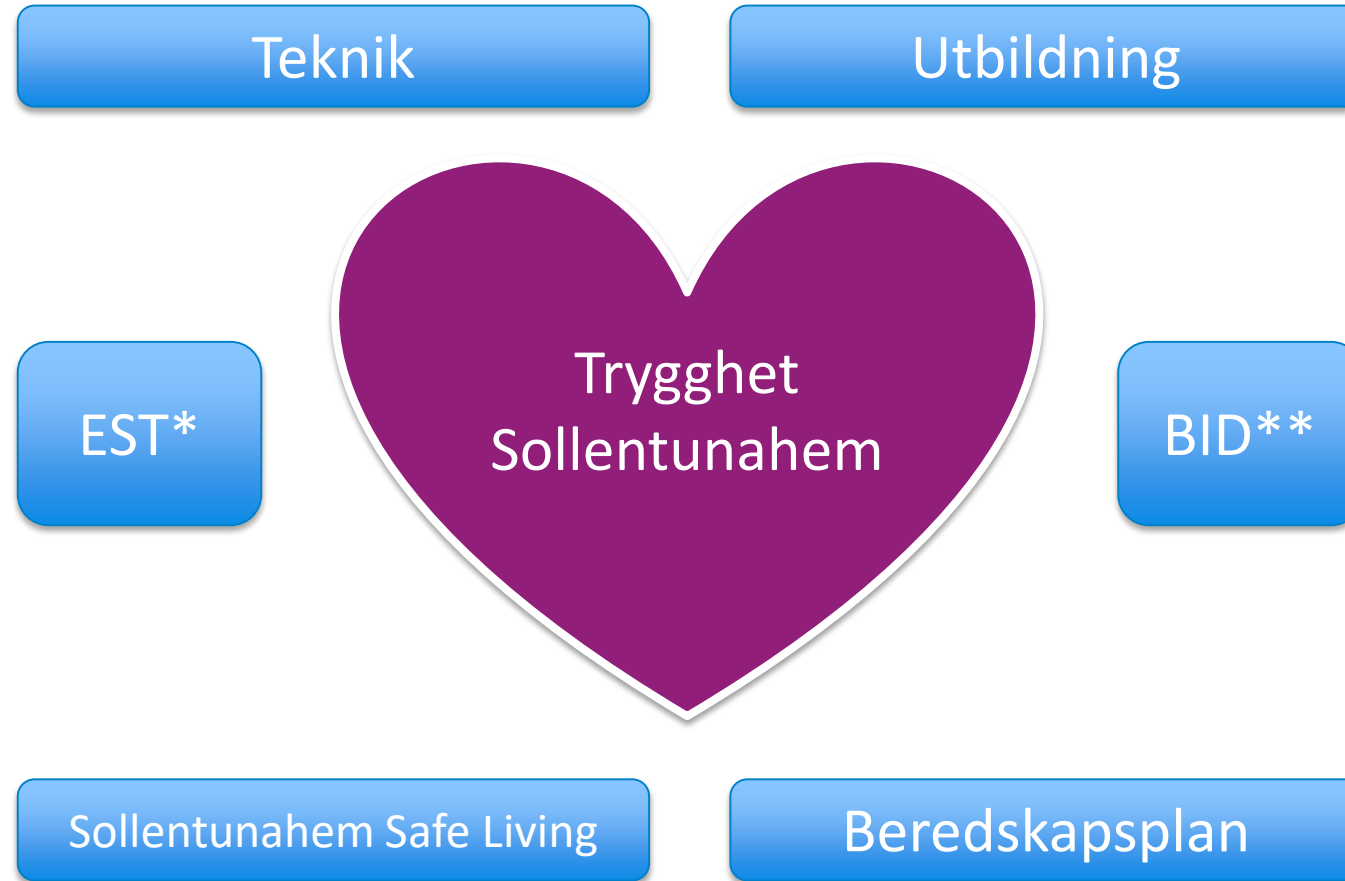
Andra fastighetsägare

Hur började vår trygghetsresa?

2021



Trygghet på Sollentunahem



* Effektiv samordning för trygghet

** Business Improvement District

Varför jobbar vi med trygghet?

- Hyresgästernas trygghet
- Fastighetsvärdet går upp
- Minskade kostnader i förvaltningen på sikt
- Medarbetarens trygghet



Sollentunahem Safe Living – för varje fastighet görs en bedömning enligt nedan:

Förvaltning	Underhåll	Utemiljö	Säkerhet	Sociala projekt
Helt och Rent (Rondering, kvalitetssäkring)	Funktionell belysning	Stadsodling	Kameraövervakning	Hyresgästföreningen
Ordning på uthyrning av lägenheter, parkeringar och lokaler. Koll på hyresgäster	Säkerhetsdörrar till bostäder	Konstnärlig trädgårdsarbete	Rondering med väktare vid behov	Trygghetsvandring
Kontakt med hyresgäster	Säkra lägenhetsförråd	Tvättstugor ovan jord om möjligt	Ljussensorer och störningsbox	Trygghetsvärdar
Trygghet för anställda (larm, utbildning, rutiner)	Koll på våra områden och närliggande områden	Attraktiva parkmiljöer och lekplatser	Fysisk skydd med synliga hinder och galler	Läxhjälp
Samarbete med andra fastighetsägare samt myndigheter (BID och EST)	Lås och spärrar till klättringsbara fönster och balkonger	Piffa upp inför helgdagar	Strålkastare/kraftig belysning	Åtgärder för att hjälpa boende med jobb
Tillträdesskydd och säker nyckelhantering	Tydlig skyltning vid varje bostad	Ljusdesign	Varje gård ska upplevas trygg och synlig	Nattvandring
Störningsjour	Säkra lås och dörrar till allmänna utrymmen	Skapa genomtänkta utsmyckningar vid varje gård	EST/BID/Polisen	Hembesök

Några konkreta "hårda" åtgärder de senaste åren

- Installerat 68 kameror
- Installerat 54 störningsboxar
- Genomfört 40 arbetspass med trygghetsvårdar
- Genomfört 17 trygghetsvandringar
- Genomfört skalskyddsförstärkning på 12 fastigheter
- Återtagit 196 lägenheter



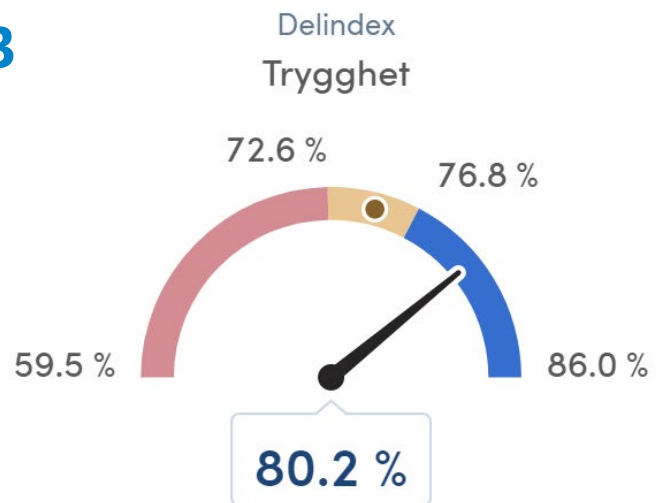
Framgångsfaktorer för trygghetsarbetet?

- Ledningen
- Utgå från evidensbaserade forskning
- Målstyrning – lång och kort sikt
- Involvera stora delar av bolaget
- Samarbete med polisen, kommunen och andra fastighetsägare
- Våga ställa krav – på de boende och varandra – våga säga ifrån
- Vi träffa hyresgästerna i deras miljö
- Ta stöd av objektiva bevis
- Dokumentation



Hur gick det i 2023 års mätning?

2023



vilket är 5.3% högre än branschmedelvärdet (74.9)

Personlig trygghet i
området
kvällar/nätter
+ 14,9%

Störs inte av
grannars sätt att
leva + 5,3%

Belysning på gård
och nära huset
+ 5%

Säkerhet mot
inbrott i lägenhet +
4,7%



Sollentuna

Mitt i möjligheterna | sollentuna.se